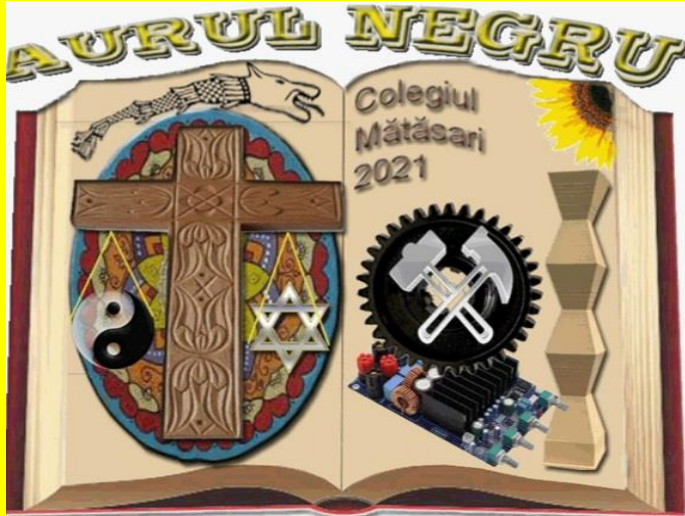


Colegiul Tehnic Mătășari

Strada Principală, nr. 75, loc. Mătășari, jud. Gorj



NR.1 / MARTIE, 2021

**Revistă cultural-științifică
semestrială**

E-mail:

cenaclulaurulnegru@yahoo.com

aurulnegru.ro

ISSN 2784 – 0109

ISSN-L 2784 – 0107

AURUL NEGRU

Colectivul de redacție:

<p>Director: Purdescu Monica Redactor șef: Cățăgoi Laura Anca Redactor șef adjunct: Dobromirescu Alin Secretar: Purdescu Claudiu Tehnoredactare: Negomireanu Claudiu Grafică: Purcel Ion Redactori secțiune profesori: Iliescu Vasile, Luță Antonie Adrian, Udriștioiu Aneta, Cocină Daniela, Dobromirescu Daniela</p>	<p>Redactor coordonator secțiune elevi: Roman Anca Redactori secțiune elevi: Călescu Alexandra, Enăștescu Denisa, Olaru Mădălina, Cârciu Marelișă</p>
<p>Secțiune profesori: Tematica ediției De la creație la știință Diverse.</p>	<p>Secțiune elevi: Eseu. Creație. Curiozități.</p>

Colectivul de redacție, proprietarii site-ului sau colaboratorii logistici nu pot fi trași la răspundere pentru încălcarea drepturilor de autor, orice articol reprezentând creația și contribuția proprie a autorilor la procesul educațional.

De ce "Aurul negru"?

Denumirea de aur negru – cărbune de pământ considerat sursă de energie – este legată de exploatarea lignitului pe teritoriul comunei Mătășari. Activitatea de extracție a cărbunelui este dezvoltată pe o suprafață de circa o treime din suprafața comunei, existând două cariere de suprafață Jilț Nord și Jilț Sud, cu o capacitate de exploatare de peste zece milioane tone de lignit pe an.

Profilul economic al comunei este marcat de aurul negru care a dus la înlocuirea vechilor îndeletniciri ale locuitorilor din zonă: morăritul, sericicultura (activitate de la care provine și numele satului Mătășari), țesutul, prelucrarea fructelor, cultivarea tutunului, producerea de var și cărămidă.

După anul 1974, comuna Mătășari devine un centru industrial de importanță națională, deoarece ia ființă mina cu același nume, care este în prezent închisă. În anul 1978, s-a deschis cariera de suprafață Jilț Sud, iar în 1984 se deschide cariera Jilț Nord. Aceste activități economice au marcat evoluția comunei Mătășari, a cărei populație a crescut în anii 1989-1990 la peste zece mii de locuitori, majoritatea lucrând în minerit. Începând cu anul 1997, activitatea din minerit s-a redus ca urmare a restructurării și disponibilizării personalului, fapt care a dus la o depopulare a zonei. Cu toate că a creat și creează probleme de mediu prin poluare, extracția aurului negru încă ne permite să trăim în zonă.

Prin înființarea cenaclului și revistei Aurul Negru, vrem să menținem aprinsă flacăra culturii, să ne păstrăm identitatea națională și să contribuim la dezvoltarea întregii comunități, a cărei existență este strâns legată de cărbune.

Profesor Purdescu Claudiu

Colegiul Tehnic Mătășari

CUPRINS

Secțiune profesori

Tematica ediției I : Femeia ieri și azi

Arhetipul feminin – Cătăgoi Laura Anca	4
Antroponime feminine – Luță Antonie Adrian	7
George Sand – Roman Anca Ramona	9
Vocația femeii creștine – Nicolovici Cristian	10
Unsprezece femei uimitoare în istoria matematicii – Iliescu Vasile	12
Otilia Ciotău, prima femeie din România care a escaladat Everestul – Jugănaru Florina	14
Femeia modernă – Bălescu Claudia Mariana	15
Femeia, esența vieții - Țuncu Liliana	17
Femeia, inima familiei – Popescu Maria	18

De la creație la știință

Modernismul. Eugen Lovinescu – Purdescu Monica	19
Metode moderne în studiul literaturii române – Purdescu Monica	21
Învățarea fizicii prin investigația de tip inductiv – Udriștioiu Aneta	23
Simbolul șarpelui – Cătăgoi Laura Anca	26
Bicentenar Revoluția lui Tudor Vladimirescu – erou al națiunii române– Purdescu Claudiu ...	29
Educația – arta de a șlefui viitorul – Dobromirescu Daniela	31
Plan de acțiune pentru integrarea copiilor cu dizabilități – Roman Anca	33
Dispozitiv pentru verificarea echipamentelor de aprindere prin scânteie – Purcel Ion	35
Poezie – Negomireanu Dumitru Alin	39

Diverse.

Starea de pace a minții, adusa de lumina di... – Ceașescu Elena	40
Proiect educațional desfășurat în parteneriat ”Arhetipul feminin”	41

Secțiune elevi

Eseu.

Femeia în conceptul politic – Enăștescu Denisa	42
--	----

Creatie.

De Ajun – Brînzan Renato Constantin	43
---	----

Curiozități.

Despre astronomie – Butaru Elena Simona	45
---	----

Arhetipul feminin

Profesor Cătăgoi Laura Anca
Colegiul Tehnic Mătășari



Femeia este în primul rând un simbol al frumuseții, o sursă inepuizabilă de inspirație pentru poeți, prozatori și dramaturgi, muzicieni, sculptori și pictori. Prinsă între opresiunea minții patriarhale și feminismul masculinizat, femeia a început să joace în ultimele decenii un rol din ce în ce mai important în viața socială. Acest lucru i-a determinat și pe oamenii condeiului să sondeze în negura timpului pentru a căuta care a fost poziția femeii în societate mergând până acolo unde legende sau versurile anticilor ne vorbesc atât de frumos despre omul vechi. Incursiunile în trecut o descoperă pe femeie sub mai multe aspecte, de la tiparul obedient până la cel războinic, astfel că cei mai mulți cercetători, fie ei folcloriști, critici literari, istorici, psihologi sau arheologi, au constatat faptul că arhetipurile feminine conțin tipare de experiență și conținuturi psihice

comune tuturor femeilor din toate civilizațiile și din toate timpurile. Tradiția arhaică, mitologică le atribuie atât calități eroice, cât și feminine, eroismul feminin, rămânând o constantă, fie în sfera familiei, fie în cea socială.

Literatura și mitologia s-au întrepătruns dintotdeauna, mitologia fiind o continuă sursă de inspirație pentru literatură încă din antichitate. Zeițele sunt surprinse în ipostaza de soții fidele, precum Rheia, care rămâne alături de soțul ei, Chronos, chiar dacă acesta își devora copiii, femei vicioase implicate în numeroase legături amoroase, precum Afrodita, iubită de zeii Hefaistos, Ares, Dionysos, Hermes, Poseidon, dar și de muritorii Anchises și Adonis sau femei răzbunătoare și de neînduplecat ca Atena, transformând-o în păianjen pe Arahneea, muritoarea ce a provocat-o pe zeiță la o întrecere care să arate cine este cea mai bună țesătoare sau Artemis, ce îl preschimbă pe Acteon în cerb și îl lasă să fie sfâșiat de proprii câini pentru că a privit-o pe tânără îmbăindu-se într-un izvor.

Priviți ca părinți ai literaturii, Homer și Hesiod amintesc despre calitățile femeilor vechilor timpuri. Scindând timpul, îl găsim pe Homer, ilustrul poet antic ce a înșiruit mii de versuri prin care pune față în față zeitățile Panteonului grecesc, la fel ca în epopeile indiene Mahabharata, ce descrie războiul dintre două clanuri, influențat de zei sau Ramayana, unde regele din Lanka, demonul Ravana, o răpește pe soția prințului Rama, considerat încarnarea zeului Vișnu. În lupta aheilor cu troienii descrisă în *Iliada*, zeii se amestecă în luptă și poetul surprinde femeia în diverse ipostaze. Cel mai bine conturat portret feminin este cel al Elenei din Troia, fiica lui Zeus și a Ledei, care era atât de frumoasă, încât, pentru a nu începe un război, regii Greciei decid cine o va avea printr-o tragere la sorți. Ea îi revine astfel regelui Spartei, Menelau. Zeii Olimpului nu sunt încântați de această pace și Elena este răpită de prințul troian Paris, venit să încheie pacea cu Sparta, ce declanșează războiul troian, unul dintre cele mai cunoscute războaie ce s-au purtat vreodată, care a durat zece ani.

Din legende ce datează din vremea dacilor aflăm că în perioada precreștină teritoriul țării noastre a fost sub conducerea reginei Hestia (Histia, Istia, Estia, Vesta), numele acesteia variind



în funcție de transmiterea lui dintr-un dialect în altul. Din trecutul îndepărtat al vechii Europe, Hestia este frumoasa și înțeleapta regină a geto-dacilor care mai târziu va fi inclusă în panteonul grec sau roman ca zeiță a focului. Ea se adăpostea adesea pe timpul iernii în Peștera Muierii, unde se spune că înaintea ei locuise o muiere, o amazoană. Într-o zi peștera a fost luminată de Fiul Soarelui, care i-a cerut să îl urmeze în ceruri, unde e veșnic lumină și căldură. Datorită devotamentului față de fetele și bătrânele sau babele ce îi fuseseră mereu alături de la moartea mamei sale, care au plâns și au rugat-o să rămână, n-a putut pleca. I-a cerut totuși să îi aducă ”o fărâmbă din focul cerului”, ”din lumina binefăcătoare a tatălui, a zeului” lor pentru a se încălzi. Fiul Soarelui i-a îndeplinit această dorință, cerându-i în schimb să rămână regină-fecioară cât va trăi pe pământ, să ducă foc la Cetatea

Muierii, unde locuia vara și să construiască un templu în care să ducă jar din focul cerului pe o vatră de piatră și să nu-l lase să se stingă vreodată. Să fie întreținut de ea și de urmașele sale, preotese, fecioare curate care vor face vetre noi și vor întreține focul sfânt. Din jarul focului să dea la toți care vor avea nevoie. Conform legendei, regina-fecioară, preoteasă la vatra focului sacru, a mers în locul pe care i-l indicase Fiul Soarelui, în Corona Montarum, pe Cogheonon (Kogaion) și a zidit cetatea care se presupune a fi Sarmisegetuza Regia. Aici focul a ars neîntrerupt, iar după moarte a fost zeificată și a devenit zeița focului, zeiță a Vetrei, nelipsită din orice casă. În vatra de pe Kogaion alte fecioare, preotese au întreținut, după legământ, focul sacru, lângă Soarele de andezit.

După izvoarele antice, cea dintâi slujitoare a focului sacru, cea dintâi mare preoteasă a fost regina Hestia, Frumoasa Regină, Marea Preoteasă a strămoșilor geto-daci, care, cu Soborul Muierilor, al Babelor, conducea regatul feminin din vechea Europă. Împreună au alcătuit un cod de legi numit Codul Belaginelor (al legilor frumoase). Sibilele, urmașe ale zeiței, erau slujitoare la vatra focului, unde rosteau rugăciuni în versuri și făceau parte din rândul celor numiți tarabostes sau al familiei regale știutoare de carte. Despre Rea Silvia, mama celor doi gemeni, Romulus și Remus se spune că a ucenicit la templul zeiței Hestia. Cu aproximativ 8-7 secole înainte de Hristos, poetul Hesiod a alcătuit o genealogie fictivă a zeilor urmași ai lui Cronos, fosta regină Hestia apărând ca fiica mai mare a lui Cronos, soră a lui Zeus, după cum tot ea, după același procedeu artificial, la romani a fost socotită fiică a lui Saturn. În cântecele și basmele populare, tânăra regină va fi cunoscută mai târziu sub numele de prea frumoasa Ileana Cosânzeana.

Imaginea femeii a variat în literatură, constituind obiectul unora dintre cele mai interesante sau controversate opere de artă, lăsând posterității figuri feminine pregnante prin virtuțile sau viciile lor, curajul și forța, pasiunea sau ura ce le stăpânea. Fondator al psihologiei analitice, elvețianul Carl Gustav Jung a identificat patru mari arhetipuri feminine, inspirate din rolurile zeitelor grecești: arhetipul Mamei, arhetipul Amazoanei, arhetipul Hetaira sau Companioanei și arhetipul Misticei. Una dintre cele mai vechi ipostaze ale femeii este cea de mamă. Caracterizată de atitudinea maternă de devoțiune și grijă, caritabilă și educativă, ce își găsește împlinirea prin ceilalți, femeia poate ajunge la o insatisfacție a acestui rol matern, ca latura negativă a arhetipului mamei, atunci când copiii își părăsesc în mod natural căminul, iar mama devoratoare, trăind doar pentru sau prin copiii ei, are regrete pentru că nu a dat un alt sens vieții, în afara familiei. În relație cu bărbatul, o astfel de femeie îl vede pe acesta ca pe un soț ce e tată al copiilor sau chiar ca pe un

copil și mai puțin ca pe un bărbat autentic. Tocmai de aceea, bărbatul va căuta să-și manifeste masculinitatea întărindu-și poziția profesională, fiind un tată și soț absent sau chiar o relație extraconjugală. În mitologie, Gheea sau Gaia, surprinsă de Hesiod în binecunoscuta sa lucrare, „Teogonia”, simbol al fecundității și regenerării, zeiță a pământului sau zeița Hera, protectoarea familiei, soția lui Zeus, fiica lui Chronos și a Rheeli pot fi exemple pentru arhetipul matern. Într-una din disputele dintre Zeus și Ares, tatăl îi reproșează: ”Neîmblânzit și-ndărătnic la fire și aprig ca Hera,/ Maica-ți ce-abia pot struni-o cu vorba”.

Arhetipul Hetaira sau Companioana (însoțitoarea) bărbatului se raportează la psihicul bărbatului, îi potențează acestuia valoarea personală și dezvoltarea spirituală. Pentru femeia cu acest arhetip pronunțat, relația cu bărbatul este decisivă. În haina Atenei, femeia ”companioană” învață să devină mai independentă de relația cu bărbatul, în eventualitatea în care, evident, relația s-ar putea destrăma. Atât hetaira, cât și arhetipul mamei sunt tipare feminine personale, adică se dezvoltă în relațiile cu ceilalți.

Femeia Mistică sau Mediala este un alt tipar feminin independent și colectiv, e femeia cea care pune, direct sau indirect, întrebări cu privire la realitatea vieții. Este cel mai puțin recunoscut aspect al femeii, atât la nivel interior, cât și exterior, la nivel de societate, pentru că sperie. Un exemplu în acest sens îl constituie vrăjitoarele care în perioada închiziției, care au fost arse pe rug, care priveau viața dincolo de lumea materială. Mediala este puntea dintre văzut și nevăzut, conștient și inconștient, spirit și materie, intuiție, senzorialitate, magnetism, atracție.

Arhetipul Amazoaneisfidează orice formă de autoritate și poate fi o furie cumplită. Etimologia cuvântului ”amazoană” ne duce la termenul iranian sau persan ”ha-mazan” sau ”hamazakaran”, care înseamnă ”a face război”. Odată traversat întunericul propriei naturi sălbatice, amazoana luptă pentru idealurile și valorile unei comunități sau pentru dezvoltarea perpetuă și accentuarea propriei personalități. Pentru amazoană titlul de soție sau însoțitoare a unui bărbat nu contează, fiindcă ea vrea să-și câștige singură laurii. În aspectul ei luminos, ea aduce o înviore personalității bărbatului pentru că îl provoacă la performanță. Arhetipul amazoane îl identificăm în istorisirile despre zeița Artemis. Despre amazoane Hipocrate spunea că ”există în Europa, lângă marea Crimeii, un popor cu totul osebit: femei călare, care trag cu arcul, aruncă sulița, înfruntă dușmanul”. Herodot descrie nedumerirea sciților în fața amazoanelor cărora ”nu le cunoșteau nici limba, nici portul, nici neamul și se întrebau uimiți de unde puteau să vină”. În poemul epic ”Etiopia” se menționează că ”amazoana Penthesileea, fiica lui Ares, de neam trac, sosește în ajutorul troienilor. După ce ea își spulberă dușmanii, Ahile o ucide, iar troienii o cinstesc cu un mormânt.” În ”Eneida” Vergiliu scrie tot despre originea tracă a amazoanelor: ”Par amazoane/ Din Tracia, când tropotă cu caii/ Pe țărmurile râului Termodon”.

Femeia a dobândit treptat un rol nou, locul ei în societate schimbându-se odată cu fiecare perioadă nouă în evoluția a omenirii. Fiecare dintre eroinele literaturii, fie ea zeiță, regină sau femeie din popor, femeia fatală sau proasta frumoasă, războinică sau supusă, inteligentă sau naivă ce străbate timpul devine un tipar în care ne regăsim bucăți rupte din noi, după care ne aplecăm pentru a le strânge.

Antroponime feminine

”Educi un bărbat, educi un bărbat. Educi o femeie, educi o întreagă generație.”
(Brigham Young)

Profesor Luță Antonie Adrian

Colegiul Tehnic Mătășari

Componente ale limbajului, mijloc de comunicare între oameni, numele de locuri reprezintă un fenomen social, un tezaur național. Durata de viață a unui nume de loc este variabilă de la caz la caz, de aceea, datorită faptului că uneori pot dăinui peste secole sau chiar milenii în forma inițială sau ușor modificată, toponimele prezintă o valoare deosebită, putând fi asimilate unor documente necesare reconstituirii unor fenomene social-economice, naturale, tradiții, obiceiuri, sau chiar identificarea arborelui genealogic al unei familii, apartenența etnolingvistică etc. Numele de locuri ne transmit informații despre realitățile din trecut, acestea pot furniza date importante în ceea ce privește reconstituirea anumitor etape din istoria limbii, dar și din istoria societății umane; ele reflectă, în cazul nostru, prin frecvență și structură imaginea locului și rolului pe care l-au ocupat femeile în cadrul familiei ori al colectivității în epocile mai îndepărtate. Numele de locuri sunt repere și păstrătoare ale memoriei și identităților locale, rezistența în timp și spațiu a toponimelor este legată de existența obiectului geografic denominat ca element natural sau antropoc, de înscrierea în documente cartografice a numelor respectiv sau de utilizarea locului numit pentru comunitate. Astfel, o serie de realități geografice naturale sau sociale, dispărute cu decenii sau secole în urmă, pot fi reconstituite grație prezenței toponimelor revelatoare. Toponimia naturală a unei zone nu trebuie interpretată numai ca o imagine descriptivă a locului, ci și ca istorie a acestuia, revelând astfel dinamica peisajului antropoc și procesele socio-economice care au afectat teritoriul respectiv. Studiul toponimelor și interpretarea lor ca un rezultat al istoriilor și activităților locale din trecut, permite reliefarea unor aspecte importante privind realitățile social-istorice și economice din fiecare epocă.



Iorgu Iordan afirma că „*toponimia este o adevărată arhivă a unui popor*” reflectând realitățile geografice, sociale și istorice, care îi circumscriu traiectul în spațiu și timp. Expresie a spiritului de observație obiectivă și, în același timp, a spiritului satiric (al poporului), toponimia naturală (firească) este esențialmente motivată. Numele de localități au suferit de-a lungul timpului nu doar modificări formale parțiale, ci au fost adesea înlocuite în întregime, o dată sau chiar de mai multe ori, din diverse motive.

Schimbările de regimuri politice sau modificările de granițe au determinat în ultimul secol o serie de transformări pe cale oficială ale numelor de localități. În funcție de context, numele de localități sau alte toponime care transmiteau informații despre realitățile socio-culturale locale au fost modificate, traduse, înlocuite în conformitate cu limba sau ideologia noilor guvernanți.

În articolul de față mi-am propus să abordez succint formarea numelor de locuri (sistemul antroponimic) și în special celor de sorginte feminină, mai puțin analizate, poate și din cauza faptului că numele masculine se întâlnesc în toponimie cu o frecvență mult mai mare.

Faptul că antroponimele feminine sunt mai reduse ca număr decât cele masculine, nu înseamnă însă că sunt și mai puțin importante. Adunate împreună, ele prezintă interes în momentul de față dintr-o dublă perspectivă: pe de o parte *reflectă rolul femeilor în societatea românească din trecut*, iar pe de altă parte ocupă un loc important în istoria și evoluția sistemului de denotație personal; de exemplu în statisticile de evidență a populației, cunoscute sunt numele sugestive cu formă de genitiv precum: *Amariei* sau *Alioanei*. Toponimia a conservat de-a lungul timpului atât nume de locuri care ne vorbesc despre ocupațiile din trecut ale femeilor, despre locul și rolul lor în societate, cât și structuri intermediare, populare din evoluția patronimicelor actuale.

Dar, ținând cont de faptul că, pentru o foarte lungă perioadă femeia s-a ocupat exclusiv de casă și de gospodărie, participarea ei la viața publică fiind un drept câștigat destul de târziu, *antroponimia* și, implicit, toponimia înregistrează astăzi puține prenume și nume de familie cu formă de feminin. Până în secolul al XVI-lea cele mai multe dintre femei sunt consemnate cu un singur nume (individual, prenume, supranume, andronim) – Alba, Agrișca, Anghelina, Ana, Anușca, Barba, Brândușa, Buna, Calea, Călina, Cătălina, Despina, Dobrița, Dochița, Drăgușa, Dumitra, Elena, Eufrosina, Floare, Furnica, Ileana, Irina, , Bucureasa, Comăneasa, Costăchioae, Dănciuleasa, Dimitreasa, Dobromireasa, Hilipoae, Ignătoae, Iosifoe, Lăzăroae, Lupuleasa, Măneasa, Mihăileasă, Nănuleasa, Neagomireasa, Negoiasă, Oneasa, Oproae, Petreasa, Predoaie, Slăvileasca, Stroiasa, Trifoe, Ursoae, Vlăduleasa, Voineasa etc. Cu toate că numele feminine s-au dezvoltat în paralel cu cele masculine, se deosebesc totuși de acestea din urmă prin faptul că, din punct de vedere social, femeia poartă toată viața doar numele de botez, celălalt element al formulei sale de denotație fiind reprezentat, la nivel oficial, mai întâi de numele tatălui, apoi de cel al soțului (ex. *Bucureasca* - soția/văduva lui *Bucur*) .

De exemplu în toponimia actuală din Oltenia există un număr destul de mare de elemente geografice, antroponime feminine cum ar fi: bălți, biserici, câmpuri, comune, dealuri, heleșteie, islazuri, izvoare cu apă minerală, locuințe izolate, mahalale, moșii, movile, munți, păduri, pâraie, părți de sat, poieni, poteci, sate, siliști, văi, vâlcele, zăvoaie etc., fapt ce dovedește trăinicia populației de aici. Din totalitatea numelor topice, antroponimelor feminine, derivate și nederivate, simple sau analitice, întâlnite în orizontul local exemplificăm:

Stăncuța -moșie în Negomir; *Răduța* - deal sat Strâmtu loc. Slivilești; *Marga* - culme de deal în Călnic ; *Dușa* -pădure sat Artanu comuna Negomir; *Stana* - teren agricol în loc. Negomir; *Iordanca*- baltă în loc. Drăgotești; *Bolboasa* - sat com. Bolboși;

Bibliografie:

Bolocan, Gheorghe, Dicționarul toponimic al României. Oltenia, vol. 1 (A-B), Craiova, Editura Universitaria, 1993;
Iordan, Iorgu, Dicționar al numelor de familie românești, București, Editura Științifică și Enciclopedică, 1983.

George Sand

Profesor Roman Anca
Colegiul Tehnic Mătășari



George Sand, de son vrai nom, Aurore Dupin, naît à Paris, le 1^{er} juillet 1804.

George Sand a été l'une de plus importante femme de science de France, l'un de plus grands auteurs français du XIX^e siècle. L'écrivaine a étudié les sciences et le latin. Celle – ci a mené une vie champêtre qui lui inspire plusieurs de ses grands oeuvres.

Le pseudonyme de l'écrivaine, George Sand, vient du nom de son amant, Jules Sandeau.

Cette femme m'a beaucoup inspiré la conception sur la vie, sur la manière d'apercevoir les choses. Je dis ça parce

qu'en lisant, par exemple, le roman : « Indiana », publié en 1832, je me suis rendu compte que le droit à la passion des femmes y est défendu.

J'aime beaucoup cette femme parce qu'elle s'oppose à toutes les oppressions dont les victimes sont les femmes, victimes de la société.

George Sand lutte pour les droits de la femme dans la société, elle est contre les préjugés de la société mondaine, celle – ci s'intéressant aux pensées socialistes et démocratiques. Elle milite dans tous ses romans pour les droits de la femme, surtout la femme paysanne, ayant en vue le fait qu'elle a grandi à la campagne, auprès de sa grand – mère, après la mort de son père, elle n'ayant alors que quatre ans. Je suis d'accord avec cette chose. Toute femme, quelle que soit sa condition sociale, doit bénéficier de tous les droits du monde.

Amantine – Aurore a été très passionnée, sa vie sentimentale a été aussi mouvementée que sa vie littéraire. George Sand défend aussi l'émancipation de la femme, un autre droit dont elle parle et qui mérite être pris en considération, la femme qui vit à la campagne et qui veut évoluer, qui désire ardemment, se dépasser la condition de vie, de vivre dans une autre manière, d'être plus appréciée dans la société. La défense de ce droit est un objectif afin de parvenir à une société plus égalitaire. Elle se bat aussi pour son indépendance, pour sa liberté et pour la République.

George Sand considère que la femme a le droit de faire tout ce qu'elle désire, qu'elle est libre de s'exprimer les opinions, les idées, les points de vue; de vivre librement, sans préjugés. L'écrivaine lutte aussi pour autres droits de la femme, tels: l'intégration corporelle, l'autonomie, de ne pas subir de la violence sexuelle, de voter, d'être considérée comme l'égale du mari et de son père au sein de la famille, de travailler. Mais si les problèmes d'inégalité, de violence, de pauvreté, etc. spécifiques aux femmes ont une portée mondiale, les programmes et mesures à mettre en œuvre pour éliminer les discriminations à l'égard des femmes dépendent des caractéristiques sociales, économiques, culturelles, environnementales de chaque société.

Si la violence est générale, ses modes et degrés d'expression diffèrent selon les Etats. En particulier, les violences faites aux femmes sont aujourd'hui reconnues comme un fléau mondial. En effet, au cours de sa vie une femme sur trois est victime de violences physiques ou sexuelles. La place des femmes dans la société française (qu'il s'agisse de leur représentation dans la vie publique, de leur intégration dans le monde du travail ou de leur « rôle » social) a profondément évolué, et est en passe de progresser encore très sensiblement.

La femme, a le droit au respect et à la considération de ses enfants et de toute personne qui est sous son autorité. Certes, comme éducatrice, épouse et gardienne de certains aspects de la tradition, la femme a également droit au respect et à la considération de son mari et de ses enfants.

“Tout ce qui est dit sur la femme concerne l’homme dans sa partie féminine, tout ce qui est dit sur l’homme concerne la femme dans sa partie masculine”.

Les femmes cherchent depuis de nombreuses années à obtenir un statut d’égalité par rapport aux hommes, tout en reconnaissant de mieux en mieux que cette égalité doit s’accompagner d’une reconnaissance tant par les hommes que par les femmes de leurs différences et complémentarités dans la vie.

La femme est l’être qui transmet la vie, qui émane l’émancipation, l’écoute, la bienveillance, l’amour, la créativité. La femme donne preuve de dévouement, constance, patience.

En conclusion, je veux dire que selon moi, la femme est la personne la plus délicate, qui mérite le tout.

“Dieu n’a créé les femmes que pour apprivoiser les hommes.” –Voltaire –

“La femme est l’avenir de l’homme.” - Louis Aragon –

La femme c’est une merveille sur la terre.

Vocația femeii creștine

Prof. Nicolovici Constantin
Colegiul Tehnic Mătășari

În fiecare an, la începutul primăverii toată lumea serbează ziua femeii. S-a format deja o tradiție în jurul zilei de 8 martie, zi considerată ziua Femeii. Întorcându-mă puțin în timp, mai cu seamă în anul 1910 am găsit că, Ziua de 8 Martie a fost propusă în 1910, de Clara Zetkin (1857-1933), ca zi dedicată femeii, care să fie sărbătorită la nivel internațional, la așa-numită Conferință a Femeilor Socialiste de la Copenhaga, iar prima sărbătorire a femeii la 8 martie, a avut loc în anul următor (1911).

În această zi de 8 martie, atenția noastră se îndreaptă cu bucurie spre femeia virtuoasă, care „veghează la propășirea casei sale” (Pilde 31, 27), precum afirmă înțeleptul Solomon. Fiind întruchiparea sentimentului delicat și a puterii formidabile, femeia poate acționa eficient la înfrângerea răului, la răspândirea luminii Evangheliei și la transmiterea sfintelor tradiții creștine. Mulți oameni aflați în dificultăți și neazuri strigă, uneori, după ajutor, strigă după mamă. Iubirea creștină face din fiecare femeie, căsătorită sau necăsătorită, o mamă spirituală, care slujește și se dăruiește. O astfel de femeie harnică și generoasă este, ca să folosesc expresia Sfântului Apostol Pavel, o „bună mireasmă a lui Hristos între cei ce se mântuiesc” (II Cor. 2, 15). Ortodoxia nu a asumat ziua de 8 martie ca zi închinată femeii. Dacă ar fi să vorbim de o zi pe care Ortodoxia o închină femeilor, acesta este Duminică Femeilor Mironosițe, a treia duminică după Învierea Domnului. Femeile Mironosițe sunt cele care au urmat, au slujit lui Hristos atât înainte cât și după moartea Sa și au vestit pentru prima dată ca El a înviat din morți. Potrivit Sfintei Scripturi, ele au plecat de la mormânt „cu frică și cu bucurie mare ca să vestească ucenicilor Lui” (Matei 28, 18). „Dar când mergeau ele să vestească ucenicilor, iată Iisus le-a întâmpinat zicând: Bucurați-vă! (Matei 28, 9). Cu aceste cuvinte întâmpina Biserica femeia.



Creștinismul sărbătorește femeia într-un mod smerit, așa cum se cade. Creștinismul nu sărbătorește firea umană, ci cinstește nevoințele laudabile ale sfinților, indiferent de sex. Calendarul bisericesc este plin de cinstiri ale sfințelor femei, mucenice sau cuvioase, după nevoințele lor. Pentru a înlătura ideea de discreditare a femeii în fața bărbatului, Tradiția le numește nu numai sfinte femei, ci și întocmai cu Apostolii. Oricine viețuiește în Hristos, bărbat sau femeie, este mai presus de oricine viețuiește după legile lumii căzute, indiferent că ar fi bărbat sau femeie. Femeia, făptură blândă și delicată a ocupat întotdeauna un rol important în istoria umanității. Biserica recunoaște acest rol al femeii și îi dă cinstea cuvenită.

Biserica cinstește femeia în esența ei. În luna martie e ziua Mamei. Ziua în care cea mai sfântă între fecioare primește demnitatea de a fi Mama Celui Preaînalt, iar această zi e ziua de 25 martie. Vocația femeii creștin-ortodoxe este de a iubi și de a se face iubită, de a reproduce pe pământ mișcarea dragostei dintre Persoanele Sfintei Treimi ca izvor al dăruirii și responsabilității, vocație care se poate realiza prin educația duhovnicească în cadrul familiei, Bisericii și comunității. Cum și când s-a născut femeia? „Să facem om după chipul și după asemănarea Noastră.... Și a făcut Dumnezeu pe om după chipul Său... a făcut bărbat și femeie (om și oamă, după limba ebraică)“ (Facere I, 26-27). „... Iar coasta luată din Adam a făcut-o Domnul Dumnezeu femeie și a adus-o la Adam ... ea se va numi femeie, pentru că este luată din bărbatul său“ (Facere II, 21-25). Așa a creat Dumnezeu prima familie, iar în familie femeia este izvorul vieții: „Și a pus Adam femeii sale numele Eva, adică viață, pentru că ea era să fie mama tuturor celor vii“ (Facere III, 20). Într-adevăr femeia trebuia, adică, era să fie mama tuturor celor vii, dar nu a mai fost pentru că nu a ascultat, ci s-a lăsat amăgită de șarpe și l-a amăgit și pe bărbatul său, pe omul său, din care a fost luată. A trebuit să vină Femeia, pururea Fecioară, cea ascultătoare, Preasfânta Născătoare de Dumnezeu, Maria, Maica lui Dumnezeu-Omul și Omul-Dumnezeu. Care să-L zămislească și să-L nască pe Cel de-al doilea Adam, Fiul lui Dumnezeu, Iisus Hristos, Care, prin ascultarea și jertfa Sa, a răscumpărat dreptul de Mamă a tuturor celor vii, pe care îl pierduse Eva, prima femeie.

După Învățătura noastră creștin-ortodoxă, femeia creștin-ortodoxă poate să-și îndeplinească această misiune în Biserica lui Hristos, familia cea mare, și în comunitatea creștin-ortodoxă. Am accentuat cuvântul comunitate, nu societate. Comunitatea formează personalități, iar societatea prin Sociologie, care înlocuiește Teologia, formează doar indivizi, și nu persoane vii și veșnice. Idealul și scopul femeii creștin-ortodoxe le reprezintă formarea și desăvârșirea ființei umane prin iubire, dăruire și responsabilitate creștină. „Dumnezeu este Iubire“, spune Sfântul Ioan Evanghelistul. Vocația femeii creștin-ortodoxe este de a iubi și de a se face iubită, de a reproduce pe pământ mișcarea dragostei dintre Persoanele Sfintei Treimi. Această reproducere a iubirii treimice, ca izvor al dăruirii și responsabilității, se poate realiza prin educația duhovnicească, în cadrul familiei, Bisericii și comunității.

Femeia creștin-ortodoxă, după modelul Preasfintei Născătoare de Dumnezeu și Maica Mântuitorului Iisus Hristos în familie, Biserică și comunitate, dăruiește, mai întâi, jertfelnic tuturor celor din jurul ei iubirea treimică și apoi așteaptă iubirea să se întoarcă la ea. Prin dragostea ei jertfelnică, milostivă și treimică înlătură nepotrivirile de caracter și evită trendurile apărute în ultimul timp: căsătorii de probă, relații intime întreținute înainte de căsătoria religioasă ș.a., care nu sunt de nuanță creștină. Femeia se naște cu darul de mamă, dar sunt multe femei care de

bunăvoie sau de nevoie nu pot fi mame biologice, iar pentru acestea sunt viabile cuvintele Mântuitorului spuse către Maica Domnului și adresate Sfântului Apostol și Evanghelist Ioan: „Acesta este fiul tău și aceasta este mama ta“.

În spiritualitatea creștină întâlnim femeia creștină ca: fecioară, mamă, maică, maică preoteasă, soră, bunică ș.a. Ea este inima cea jertfitoare, plină de iubire, armonie, pace, bună înțelegere și are gust de liturghie. Aceasta este femeia creștin-ortodoxă și acesta este rolul ei în familie, Biserică și comunitatea creștin-ortodoxă: să fie mama tuturor celor vii, a tuturor celor care vor moșteni viața veșnică prin ascultarea și păzirea Cuvântului lui Dumnezeu, Iisus Hristos Mântuitorul.

Prin urmare, femeia creștin-ortodoxă se poate împlini în oricare dintre rolurile pe care și le asumă cu responsabilitate: fecioară, soție, mamă, maică preoteasă, dar și femeie utilă comunității, toate acestea având la bază iubirea de Dumnezeu și de aproapele.

Pornind de la învățătura Sfintei Scripturi și continuând cu scrierile Sfinților Părinți, femeia își poate asuma și înțelege locul și rolul său indiferent de epoca în care ar trăi, prin urmare, și în vremurile noastre. Chiar dacă presiunea societății contemporane este puternică, mai puternic trebuie și poate să fie pentru femeia credincioasă, creștin-ortodoxă, modelul Preasfintei Fecioare Maria, Maica Domnului, care reprezintă idealul de iubire, devotament, slujire și jertfelnicie, calități care duc la mântuire. Așadar, recunoscând rolul admirabil al femeilor în societatea românească și în viața Bisericii, închei cu un gând adresat tuturor femeilor, în toate ipostazele: ca Binecuvântarea Celui Preaînalt să se reverse asupra voastră, să puteți aduce bucurie și mângâiere în locul în care vă aflați, să fiți ca niște flori care înfloresc mereu, înfrumusețând viața celor din jur: soți, copii, părinți, colegi.

Unsprezece femei uimitoare în istoria matematicii

Profesor Iliescu Vasile
Colegiul Tehnic Mătășari

Ca orice alt domeniu al științei sau filozofiei, matematica a fost în mare parte închisă femeilor de-a lungul istoriei. Cu toate acestea, din cele mai vechi timpuri până în prezent, unele femei au reușit să obțină notabilitate în matematică, odată cu înțelegerea necesității educației femeilor.

Hipatia Alexandriei (355 sau 370 - 415) a fost un filozof, astronom și matematician grec. Ea a fost șefă a Școlii Neoplatonice din Alexandria, Egipt, din anul 400. Elevii ei erau tineri păgâni și creștini din jurul imperiului. A fost ucisă de o mulțime de creștini în 415, probabil inflamată de episcopul Alexandriei, Chiril.

Elena Cornaro Piscopia (1646-1684) a fost o celebră matematiciană și femeie teolog, un copil minune care a studiat mai multe limbi, a compus muzică, a cântat la mai multe instrumente și a învățat filozofie, matematică și teologie. Primul ei doctorat a fost susținut la Universitatea din Padova, unde a studiat teologia. A obținut funcția de lector.

Scriitoare și matematiciană, Émilie du Châtelet (1706-1749), al Iluminismului francez, Émilie du Châtelet a tradus *Principia Mathematica* a lui Isaac Newton. De asemenea, era iubită de Voltaire și căsătorită cumarchizul Florent-Claude du Chastellet-Lomont. A murit de o embolie pulmonară după ce a născut o fiică la vârsta de 42 de ani, dar copila nu a supraviețuit copilăriei.

Cea mai mare dintre cei 21 de copii ai familiei, Maria Agnesi (1718-1799), a fost un copil minune care a studiat limbi străine și matematică. A scris un manual pentru a explica fraților ei matematica, care a devenit un manual remarcabil despre matematică. A fost prima femeie numită profesor universitar de matematică, deși există îndoiala că a preluat catedra.

Sophie Germain (1776-183), matematician francez, a studiat geometria pentru a scăpa de plictiseală în timpul Revoluției Franceze, când a fost închisă la casa familiei sale și a continuat să facă o muncă importantă în matematică, în special lucrarea ei despre ultima teoremă a lui Fermat.

Mary Fairfax Somerville (1780-1872), cunoscută drept „Regina științei secolului al XIX-lea”, Mary Fairfax Somerville a luptat împotriva opoziției familiei față de studiul ei de matematică și nu numai căși-a produs propriile scrieri despre științe teoretice și matematice, ci a produs primul text de geografie din Anglia.

Ada Lovelace (Augusta Byron, contesa de Lovelace) (1815-1852) a fost singura fiică legitimă a poetului Byron. Traducerea Ada Lovelace a unui articol despre motorul analitic Charles Babbage include notații (trei sferturi din traducere) care descriu ceea ce a devenit ulterior cunoscut sub numele de computer și software. În 1980, limba pentru computer Ada a fost numită pentru ea.

Crescută într-o familie de susținere care i-a încurajat educația, Charlotte Angas Scott a devenit primul șef al departamentului de matematică de la Colegiul Bryn Mawr. Munca ei de standardizarea testelor pentru admiterea la facultate a dus la formarea Colegiului de examinare la intrarea în colegiu.

Sofia Kovalevskaya (1850-1891) a scăpat de opoziția părinților ei față de studiu ei avansat, intrând într-o căsătorie de conveniență, mutându-se din Rusia în Germania și, în cele din urmă, în Suedia, unde cercetările ei în matematică au inclus Topul Kovalevskaya și Teorema Cauchy-Kovalevskaya.

Alicia Boole Stott (1860-1940) a tradus solidele platonice și arhimedice în dimensiuni superioare, în timp ce i-a luat ani la rând din carieră pentru a fi casnică. Mai târziu a colaborat cu HSM Coxeter la geometria caleidoscoapelor.

Numită „cel mai semnificativ geniu creativ al matematicii creat până acum, de când a început învățământul superior al femeilor” Amalie „Emmy”, Noether (1882-1935) este cunoscută pentru contribuțiile sale în domeniul algebrei și fizicii teoretice. A fost considerată de Albert Einstein și de David Hilbert ca fiind una dintre cele mai importante femei din istoria matematicii datorită contribuțiilor pe care le-a adus în teoria inelelor și a corpurilor. A scăpat din Germania când naziștii au preluat conducerea și au predat în America câțiva ani înainte de moartea ei neașteptată.

Otilia Ciotău, prima femeie din România care a escaladat Everestul

Profesor Jugănaru Florina Nina
Colegiul Tehnic Mătășari

Otilia Ciotău s-a remarcat ca prima femeie din România care a escaladat Everestul. Pe 23 mai 2019, la ora 6.50 dimineața, pe ruta nordică, dinspre Tibet, cu oxigen suplimentar, Otilia atinge cel mai înalt vârf din lume, de 8.848 m. Finanțistă, matematiciană, ciclistă, alpinistă, marinar amator, câteodată scriitoare, prima femeie din România care a reușit să escaladeze cel mai înalt vârf din lume, Everestul, Otilia Ciotău, a avut un vis și, cu mult antrenament și încredere, l-a dus la capăt. Și acest lucru a fost posibil datorită faptului că ”Sunt un om care visează mult,” spune ea.

Otilia locuiește acum în Washington D.C., SUA, unde lucrează la Banca Mondială, însă e originară din Suceava. A crezut mereu în steaua ei norocoasă și-n muncă. ”Visul te împinge dincolo de zona de confort și te ajută să explorezi teritorii – atât în interiorul tău, cât și în exterior – care ar rămâne altfel necunoscute,” explică Otilia, care a realizat ascensiunea pe Everest pentru a-și demonstra că poate să facă asta, dar și pentru a le încuraja pe femeile de pretutindeni că orice își propun pot reuși și că nu au nevoie de nici un fel de permisiune pentru a face orice își doresc. Otilia a urcat și a ajuns până la cota 8.848 m cu patru coaste fracturate și-un ghid ce se dovedise a fi indiferent. ”În viață te confrunți în permanență cu urcușuri și coborâșuri și este în regulă să fie așa,” a spus Otilia, sau „Chiar dacă nu erau munți în apropierea orașului în care am crescut, jocul meu preferat când eram copil era să „escaladez”. De ce? Pentru că o atrăgea atât provocarea de a ajunge sus, cât și perspectiva diferită pe care o avea când se afla acolo. De fiecare dată când ajungea sus, vârtejul de gânduri dispărea în mod magic și putea să fie în armonie cu sine, natura sau chiar cu orașul. Așa că a găsit o metodă să urce în fiecare copac și aproape pe fiecare clădire din cartier, așa cum făcuse când era copil, iar după ce vecinii au alertat părinții, i s-a interzis total acest tip de joc.

Avea paisprezece ani când a citit despre Constantin Lăcătușu, primul român care a urcat pe Everest. Trecuse de vârsta cu urcatul în copaci și citea tot mai mult despre munți, așa că știrea cu prima ascensiune a unui român a făcut-o să viseze să ajungă acolo într-o zi. Ajunseser să facă liste după liste cu munții pe care urma să-i escaladeze. Toate listele începeau cu același nume, Everest. Cum în familia ei majoritatea timpului era dedicat studiului științelor exacte, iar sportul și timpul petrecut în natură erau neglijate aproape total, s-a gândit că era imposibil pentru ea să ajungă vreodată acolo. Ce nu a știut atunci, dar a aflat mai târziu, este că studiind matematica și concentrându-se pe rezolvat probleme dificile, își antrena de fapt mintea și voința și că acest tip de antrenament era la fel de important pentru o expediție pe Everest ca antrenamentul fizic.

Otilia a pus visul cu urcatul pe Everest deoparte pentru mulți ani pentru a studia finanțe și matematică și să construiască o carieră. Asta până când, într-o zi, în timp ce lucra la un proiect care este foarte aproape de sufletul său, a înțeles că a venit momentul ca visul ei să fie scos de la naftalină. Proiectul urmărește încurajarea fetelor și femeilor tinere în construirea încrederii în sine pentru a avea curajul de a visa la lucruri mărețe și a porni în îndeplinirea acestor vise. Visul ei era ca în ”frumoasa din pădurea adormită” și se trezea la viață după mai bine de douăzeci de ani. Acum lucrurile erau diferite pentru că era o persoană sportivă și petrecea mult timp în aer liber, pe bicicletă sau colindând pe culmile din parcul național Shenandoah. S-a gândit că dacă reușește să

îndeplinească un vis care i s-a părut imposibil pentru douăzeci de ani, fetele care vor auzi povestea ei nu vor lăsa atât de mulți ani să treacă fără a încerca să își îndeplinească vise care lor li se par imposibile.

Femeia modernă

Prof. înv. primar: Bălescu Claudia Mariana
Colegiul Tehnic Mătășari

Trăim vremuri în care femeia este într-o continuă transformare. Cele care dau dovadă de feminitate sunt din ce în ce mai greu de găsit. Femeile din zilele noastre se pare că, odată cu trecerea timpului, și-au uitat rolul. În mare parte, au început să se poarte asemeni bărbaților. Pentru ele nu a fost de-ajuns să se demonstreze că pot să facă anumite meserii destinate bărbaților – acum vor mai mult de atât!

Femeia de azi este, fără doar și poate, rezultatul a sute de ani de perfecționare. De-a lungul timpului, urmașele Evei au reușit să dovedească că sunt capabile nu doar în treburile casei și creșterea copiilor. Femeile reprezintă un dar minunat al naturii. Singura condiție este să se pună în valoare ferindu-se, în același timp, să nu fie ostentativă. Bărbatul și femeia sunt, categoric, diferiți, dar complementari. Egalitatea între sexe înseamnă parteneriat. Dar, uneori o femeie poate face un lucru mai bine decât un bărbat, dar acest lucru nu trebuie etalat, așa cum nici bărbatul nu trebuie să desconsidere femeia. Totul trebuie să fie cu măsură.

Femeia secolului XXI nu are doar un singur rol ci mai multe, iar bărbații au conștientizat aceasta și au început să se implice în activitățile domestice ca și în creșterea și educarea copiilor. În acest mod femeile și bărbații au ajuns să fie nu numai egali în fața legii ci sunt egali în activități, ceea ce contribuie la dezvoltarea societății.

Femeia de ieri s-a implicat și a contribuit la rezolvarea problemelor sociale și a luptat pentru recunoașterea drepturilor ei juridice, femeia de azi, a secolului XXI are libertatea deplină: să aleagă partenerul pe care și-l dorește, meseria care îi place, să facă copii atunci când vrea și nu când se nimerește, să-și spună părerile, să-și exprime votul, să fie ea însăși în fiecare clipă. Femeia de azi este femeia puternică, ce luptă pentru dorințele sale, adică de trei ori femeie, femeia care dorește să învețe ceva nou și o ajută în carieră, femeia de succes în carieră, și femeia mamă sau soție. În societatea românească de la sfârșitul secolului al XIX-lea, munca nu le făcea independente pe femei întrucât modul în care era plătită aceasta, munca nu le asigura independența economică. La începutul secolului al XXI-lea, această remarcă este încă potrivită realității românești – deși în alt context istoric și politic.

De-a lungul timpului, femeia și-a găsit cu greu locul în societate. Dacă unele femei s-au luptat pentru dreptul de a fi egale bărbatului, altele s-au resemnat și au acceptat statutul de inferioare, trecând prin viață umile și ne semnificative, tolerând uneori comportamente ce aveau să le degradeze psihic, să le distrugă stima de sine, fiind chiar decăzute de la statutul de ființă umană la cel de animal. O a treia categorie de femei o reprezintă cele care, realizând că nu pot schimba această realitate, dar refuzând în același timp să o accepte, au ales să-și curme viețile.

Conform unor aparențe, am putea spune că în societatea modernă, actuală, lucrurile s-au schimbat și că femeia se bucură, într-un final, de recunoașterea statutului de egală a bărbatului. Atât la nivel internațional, cât și la nivel național, găsim persoane de sex feminin ocupând cele mai înalte poziții atât în stat, cât și în cadrul organismelor internaționale. Spre exemplu, la cele mai

recente alegeri prezidențiale Statele Unite ale Americii au fost foarte aproape de o nouă premieră, în sensul de a avea o femeie președinte, după ce cea mai înaltă funcție în stat a revenit unei persoane de culoare. Iar în mediul privat există foarte multe femei cu funcții de conducere în companii locale sau internaționale, femei care conduc corporații. Ce alte argumente ne mai sunt necesare pentru a trage concluzia că doamnele au acces până la cel mai înalt nivel în societate?

Femeia modernă a dezvoltat o mentalitate deschisă și a învățat cum să stabilească și să-și atingă obiectivele. Este puternică, talentată, eficientă, capabilă să susțină pe alții. Este mândră de munca sa abundentă, poate lucra toată ziua, dar seara poate fi super-femeie. Are tot timpul soluții la problemele vieții, iar pentru ea problema nu are o nuanță negativă, ci este întotdeauna o provocare spre reușită. E femeia cu energie, care radiază, deoarece își cunoaște potențialul și limitele. Lipsurile și le ascunde cu inteligență, văzându-le ca țeluri care vor fi atinse în timp scurt. Forțează viața, demonstrând o ambiție continuă, deci este femeia modernă care stă în picioare chiar dacă îi e greu. E cea care a căzut de nenumărate ori, dar s-a ridicat de fiecare dată, chiar dacă a fost cu răni în suflet, și cu inima sfâșiată, a știut să facă uz de resursele ei nebanuite și s-a ridicat.

Femeia cu adevărat puternică și modernă cucerește prin felul în care pășește, prin simplitatea, afecțiunea și delicatetea ei. Nu oferă totul de-a gata. Nu se pune pe tavă și nu se vinde. Știe ce e al ei și-și iubește omul de alături fără reproșuri, fără a încerca să-l schimbe. Este atrăgătoare pentru acel bărbat pentru care femeia este o provocare, deoarece la rândul lui are o stimă de sine ridicată.

Femeia modernă continuă a fi o enigmă pentru oricine: talentată, senzuală, și nu se lasă ușor descoperită, este ca un fluture care se lasă remarcată și dorită pentru a fi cunoscută. Această categorie de femeie arată foarte bine, iar asta nu se referă la parametrii fizici, ci la atitudinea prin care își poartă trupul, prin care reușește să se pună în valoare.

Într-o lume dominată încă de puterea masculină, feminitatea este asemeni unui parfum îmbietor a cărui aromă trezește simțurile, provoacă delicat, suav și vindecă precum cea mai complexă alifie. Femeia modernă se vrea profundă și complexă, are nevoie de timp pentru ea, să se simte în largul ei. Ea caută frumusețea reală și dorește să trăiască viața în profunzime. Zilnic este motivată de spiritualitate. Are principii prin care efectiv luptă pentru o familie sănătoasă, un cerc de prieteni conectați la dezvoltare proprie. Femeile în care predomină această dimensiune doresc o societate corectă. Au gust și simțul esteticii, în orice găsesc acel ceva frumos, de valoare. Apreciază arta fină, cultura și literatura bună.

Feminitatea funcțională care se cultivă prin puterea ei, prin gândurile sale, prin atitudinea față de semnele venite din jurul său. Prin actul maternității, prin cel al relaționării și desigur, al iubirii. Astfel își focusează frumusețea pe atitudine, pe dăruire, pe putere, pe educație și dezvoltare. Doar așa frumusețea unei femei va rămâne vie toată viața, iar ea va reuși să treacă de condiția fizicului, să se aprecieze, să aibă încredere în ea și să fie un continuu izvor de inspirație și motivare pentru cei de alături. Desigur responsabilitățile și rolurile femeilor contemporane sunt multe, iar actualitatea vieții sociale în special, poate uneori părea prea dură pentru finețea lor, dar cu mult exercițiu, autocunoaștere și dragoste de sine, chiar și în epoca modernă, femeile pot și știu a fi deosebite.

Femeia a parcurs un drum lung și anevoios până la dobândirea tuturor drepturilor pe care le deține astăzi în societate. De-a lungul timpului, femeia și-a găsit cu greu locul în societate. Cu toate că și în ziua de azi ne mai lovim de unele impedimente, putem afirma că, în general, în majoritatea societăților evaluate mentalitatea s-a schimbat în bine în ceea ce privește egalitatea dintre bărbați și femei.

În concluzie, eu cred că femeia de astăzi trebuie să fie puternică, hotărâtă, independentă, în stare să se descurce singură, sigură pe ea, dar în același timp sensibilă și să nu-și piardă din feminitate. Meseria pe care dorește să o practice poate fi oricare.

Femeia, esența vieții

Prof. Înv. Primar: Țuncu Liliana
Colegiul Tehnic Mătășari, Jud. Gorj

„La începutul tuturor lucrurilor mărește se află o femeie”
(Alphonse de Lamartine)



Femeia, întruchiparea frumuseții și a gingășiei, o ființă puternică fără de care viața așa cum o știm nu ar putea exista. Viața începe în pântecul femeii și își găsește expresie prin grija și învățăturile ei.

A fi femeie nu este întotdeauna ușor, deoarece majoritatea timpului aceasta lucrează constant: merge la serviciu, gătește, face curățenie, ea este cea care are grijă de tine când ești bolnav, iar îmbrățișarea ei poate să vindece orice, de la un picior rupt la o inimă frântă și după

toate acestea ea încă să fie plină de energie. Ea poate fi în același timp atât mamă, soție, fiică cât și un prieten bun. Ea te întinerește și te face să prinzi viață. Ea te mângâie, îți construiește încrederea și te face să te simți mândru că faci parte din lumea ei. Ea te îndrumă spre obiectivele tale, te încurajează să rămâi concentrat și să lupți cât este nevoie pentru a-ți atinge visurile, fiind mereu umărul pe care poți plânge, dar și prima persoană care te va felicita pentru succesul tău.

Este uimitor cum femeia poate fi capabilă de a oferi iubire necondiționată, pură, fără a aștepta ceva în schimb. Lângă o femeie poți evolua în cea mai bună versiune a ta, deoarece ea va face tot ce îi stă în putere să te vadă fericit și împlinit. Ea îți va iubi chiar și insecuritățile și te va face să te simți bine în pielea ta.

Totuși, de-a lungul timpului femeia a fost considerată o ”enigmă,.. Această emblemă înfățișează tendința femeii de a fi rezervată. Ea poate să-și dea seama, fără prea mare efort, dacă ai o durere care te apasă, dar ea nu va lăsa niciodată să-i fie expusă latura vulnerabilă fără să fie conștientă de acest lucru și niciodată nu vei ști cu adevărat ce se afla în mintea și în sufletul ei. Femeile, totodată, preferă să pună nevoile celorlalți mai presus de nevoile lor doar pentru a se asigura că persoanele lor dragi sunt fericite.

Fascinantă este și personalitatea duală a femeii. Aproape fiecare femeie are două personalități. Poate fi neajutorată și vulnerabilă, pe de o parte, și poate fi puternică și încrezătoare, pe de altă parte. Firea ei gingașă te face să îți dorești să o iei sub aripa ta, să o protejezi, dar într-o criză ea este cea care te va sprijini și îți va da putere. S-ar putea să o surprinzi plângându-lă un film de dragoste sau când aude cântecul său preferat, dar asta nu trebuie să te păcălească, deoarece venit timpul să fie puternică, ea va sta neclintită ca o stâncă. Este dualitatea personalității ei, capacitățile ei variate, care te fac să vrei să te închini în fața ei.

Concluzionând, putem spune că femeia se descrie prin sentiment, se definește prin rațiunea de a găsi optimul, se împlinește prin răspunsul la provocările drumului. Nu spune totdeauna ceea ce vrei tu să auzi, nu are totdeauna dreptate, dar de fiecare dată știe să îmbrace lucrurile în haina potrivită și să ajungă la echilibru.

Femeia, inima familiei

Prof. înv. Primar: Popescu Maria
Colegiul Tehnic Mătășari



Singura ființă care poate întruchipa atât finețea cât și puterea este femeia. Ea are puterea de a da naștere unei noi generații și de a face o schimbare în societate prin învățăturile prețioase cu care își propune să șlefuiască personalitatea copiilor săi și nu numai.

Rolul femeii în familie, atât în calitate de soție cât și în calitate de mamă, este unul crucial. Ea este cea care tine familia unită, dar și cea care se asigură ca nu le lipsește nimic celor dragi ei. Fizicul mamei poate nu este atât de puternic însă ceea ce poartă ea în suflet este de nedescris. Greutatea mamei nu se subînțelege prin muncă grea, ci prin educația copiilor, creșterea și susținerea lor. Ea poate trece prin foc doar pentru a-și vedea copiii împliniți și niciodată nu se va plânge de obstacolele pe care le va avea de înfruntat. Mai mult, mama își va da chiar și viața pentru binele copiilor ei. Ea va zâmbi mereu în fața lor și îi va asigura ca totul va fi bine, pentru a-i proteja, chiar dacă realitatea este alta.

Plină de mister, capabilă să meargă enorm de departe pentru sentimentele ei, cu acel zâmbet fermecător pe care îl împarte tuturor, dorește mereu să fie iubită necondiționat. Te surprinde în mod plăcut cum poate o ființă să fie atât de complexă. Când e nervoasă însă, se aprind scânteii în ochii ei. Și când pentru prima oară ține în brațe copilul e iubit, când este mamă, este ca o leoaică pregătită de atac. O femeie este sufletul unei relații, este cea pentru care un bărbat luptă împotriva oricui, cea pentru care un bărbat se poate schimba și cea care poate să scoată la suprafață latura sensibilă a bărbatului. Femeia completează bărbatul. Femeia, prin frumusețea ei fizică și morală, este marele stimulente al vieții pentru omul normal, pictor, sculptor, muzician, poet și filosof, dar este văzută și ca o ființă specială și misterioasă, deoarece nu permite oricui să-i descopere latura vulnerabilă. Femeia este cheia dezvoltării durabile și a calității vieții în familie.

Femeile au dovedit de-a lungul timpului ca pot trece peste orice provocări cu fruntea sus și ca rolul lor în societate este la fel de important ca rolul bărbaților. Femeile au luptat pentru drepturile lor, pentru libertatea lor și au demonstrat că pe lângă a fi mame și soții extraordinare pot ajunge să fie adevărați lideri și pot ocupa funcții cu un impact semnificativ în societate. Multe femei au fost puse în situația de a se descurca singure și de a-și crește copiii fără niciun ajutor și fără să renunțe, arătând cu adevărat cât de puternice sunt.

Pentru toate aceste lucruri femeia merita să fie respectată și iubită, pentru că femeia este flacăra eternității care va genera lumina și culoarea desăvârșită întregii lumi.

Modernismul. Eugen Lovinescu

Profesor Purdescu Monica
Colegiul Tehnic Mătășari

Perioada interbelică a reunit numeroși scriitori de valoare care au realizat numeroase opere artistice reprezentative prin originalitatea lor. Totodată a apărut o școală critică pe măsură, capabilă de a surprinde fenomenul literar în toată complexitatea lui. Interesul pentru specificul național, dorința alinierii la valorile culturii europene au generat două orientări opuse, dar complementare: modernismul și tradiționalismul.

Conceptul de modernism nu acoperă o mișcare literară și ideologică unitară. În cultura occidentală, perioada modernă a început în a doua jumătate a sec. al XIX-lea, odată cu revoluția industrială și dezvoltarea orașului. Așadar, se poate vorbi de modernism istoric și de cel artistic. Revoluția industrială a schimbat economia: producția de bunuri a crescut spectaculos, s-a dezvoltat transportul maritim și feroviar, a crescut nivelul de trai, s-au modernizat formele de învățământ, teatru și presă. Apar noi forme artistice, ca filmul și fotografia. În literatură, romanul dominat în secolul al XIX-lea de realism, începe să-și îndrepte atenția spre viața interioară, ca o consecință a teoriilor lui Freud.

În sens larg, modernismul reprezintă un curent artistic și literar de înnoire a literaturii secolului al XX-lea, caracterizată prin negarea tradiției și prin impunerea unor noi principii de creație. Astfel, modernismul include curentele artistice ca simbolismul, expresionismul, curentele de avangardă. Una dintre explicațiile modernității estetice este dată de Baudelaire, pentru care modernul este, alături de clasic, un artist perpetuu, etern. Modernismul înseamnă ruperea de tradiție, respingerea tuturor ierarhiilor de valoare și sistemelor de idei create de perioadele anterioare. Arta modernă este marcată de nevoia de înnoire, de inovare. Limbajul poetic se îndepărtează din ce în ce mai mult de tiparele comunicării obișnuite, tinzând de la sugestia simbolistă până la ermetism.

În literatura română Eugen Lovinescu este cel care se afirmă ca teoretician al modernismului prin revista „Sburătorul”, punând bazele modernismului românesc. Revista "Sburătorul" a apărut la București între 1919-1922 și 1926-1927, în paginile căruia au debutat poeți și scriitori ca Ion Barbu, Ilarie Voronca, George Călinescu, Camil Petrescu, Hortensia Papadat-Bengescu. Cenaclul literar, inițiat în 1919, a avut o activitate permanentă și o organizare riguroasă, continuând să funcționeze încă patru ani după moartea lui Lovinescu. Criticul a debutat cu o atitudine antisămănătoristă și antisimbolistă, iar ca adept al spiritului maioreșcian, susținea dreptul tuturor claselor sociale de a fi reflectate în literatură, având în vedere mai ales reprezentarea burgheziei aflate în plin progres și afirmare culturală.

În articolul de deschidere, Eugen Lovinescu, directorul revistei și fondatorul cenaclului cu același nume, anunță intenția de a se ocupa numai de literatură și, ceea ce va deveni scopul principal al criticului, de a descoperi noile talente, pregătind astfel o nouă generație literară.

Teoria sincronismului și cea a mutației valorilor estetice sunt legate de numele lui Lovinescu și au stârnit discuții în epocă. Teoria sincronismului pornește de la premisa că literatura unui popor trebuie să se dezvolte simultan cu literaturile mai avansate, astfel încât să nu apară diferențe calitative majore. Eugen Lovinescu dezvoltă teoria imitației, susținând ideea că uneori

este necesar ca o literatură care a evoluat mai puțin să împrumute modele din literaturile mai avansate, astfel încât să înregistreze un progres. Eugen Lovinescu își elaborează teoria într-un moment în care, fără a imita, literatura română nu ar mai fi evoluat.

Principiul sincronismului în literatură înseamnă acceptarea schimbului de valori, a elementelor care conferă originalitate și modernitate fenomenului literar. În esență, modernismul lovinescian pornește de la ideea că există un spirit al veacului, explicat prin factori materiali și morali, care impune omogenizarea civilizațiilor, integrarea într-un ritm de dezvoltare sincronă. În condițiile în care există diferențe între civilizații, cele mai puțin avansate suferă influența binefăcătoare a celor mai avansate. Influența se realizează în doi timpi: mai întâi se adoptă, prin imitație, forme ale civilizației superioare, apoi se stimulează crearea unui fond propriu. Prin modernizare, Lovinescu înțelege depășirea unui „spirit provincial”, deci nu opoziția față de tradiție, de specificul național. Polemica lui cu tradiționalismul nu conduce la combaterea factorului etnic în crearea de cultură, ci la sublinierea necesității de înnoire.

În consecință, pentru sincronizarea literaturii cu „spiritul veacului”, sunt necesare câteva mutații esențiale în plan tematic și estetic. Aceste mutații constau în: trecerea de la o literatură cu tematică preponderent rurală la o literatură de inspirație urbană, cultivarea prozei obiective, evoluția poeziei de la epic la liric; intelectualizarea prozei și a poeziei; dezvoltarea romanului analitic.

Principalele opere de critică ale lui Eugen Lovinescu sunt „*Istoria civilizației române moderne*” și „*Istoria literaturii române contemporane*”. Un loc aparte ocupă și monografiile de scriitori – „Grigore Alexandrescu. Viața și opera lui”, „Costache Negruzzi. Viața și opera lui” precum și studiul „Titu Maiorescu” în două volume .

Polemica lui Eugen Lovinescu, purtată cu sămănătoriștii și poporaniștii, s-a axat pe faptul că aceștia susțineau realizarea, în continuare, a creațiilor literare cu temă rurală, care să reflecte simpatia exagerată pentru țărani, în timp ce criticul luptă pentru modernizarea literaturii române prin crearea prozei obiective, a prozei de analiză psihologică, precum și conturarea personajului intelectual, mult mai interesant prin „speculațiile intelectuale și sentimentale, jocurile complexe de sentimente”.

Apariția romanului "Ion" de Liviu Rebreanu a însemnat o adevărată izbândă pentru literatura română, Eugen Lovinescu fiind de-a dreptul entuziasmat, întrucât această proză obiectivă, chiar dacă avea temă rurală și personajele erau țărani, a constituit primul roman modern înscriindu-se în direcția de sincronizare a literaturii române. În „Istoria literaturii române moderne”, Eugen Lovinescu acordă un capitol întreg prozatorului Liviu Rebreanu, considerat creatorul romanului românesc modern în literatura română datorită apariției primului roman obiectiv „Ion” și a primului roman de analiză psihologică „Pădurea spânzuraților”. Sub titlul „*Creația obiectivă: L. Rebreanu: Ion*”, Lovinescu face o analiză critică operei, începând cu afirmația că apariția romanului „Ion” „rezolvă o problemă și curmă o controversă”. Criticul consideră că romanul „Ion” este realizat după „formula marilor construcții epice”, organizat în jurul „unei figuri centrale, al lui Ion”, și ilustrează „viața socială a Ardealului”. Lovinescu compară personajul lui Rebreanu cu țărani lui Balzac și Zola, spunând despre Ion că este „expresia instinctului de stăpânire a pământului, în slujba căruia pune o inteligență ascuțită, o cazuistică strânsă, o viclenie procedurală și, cu deosebire, o voință imensă”.

Comparația critică se îndreaptă în continuare către Moliere, criticul român găsind o asemănare între cei doi scriitori în ceea ce privește dominarea personajelor de o singură mare pasiune: „În sufletul lui Ion există o luptă între <glasul pământului> și <glasul iubirii>, dar forțele sunt inegale și nu domină decât succesiv”. O comparație critică surprinzătoare este între eroul lui

Stendhal, Julien Sorel, și Ion, în ceea ce privește procedeul folosit pentru atingerea scopului: amândoi se folosesc de femeie „ca de o treaptă necesară”, ea fiind numai „un obiect de schimb în vederea stăpânirii bunurilor pământești”. Lovinescu analizează atent și minuțios personajul principal, considerând că are un suflet simplu, că iubește pământul „cu ferocitate”, ajungând la concluzia că Ion este „poate mai mare ca natura”.

Lovinescu apreciază formula ciclică a romanului, stilul anticalofil și prezentarea evenimentelor, faptelor, construcția personajelor „după legile obiectivității”. Celelalte personaje ale romanului beneficiază de o analiză precisă, succintă și pertinentă din partea lui Lovinescu, prin observația critică a intelectualității, a țăranilor, precum și prin prezentarea lumii rurale, „oameni în exemplare felurite ce se desprind în indiferența obiectivă a scriitorului...”

În concluzie, criticul susține monumentalitatea romanului „Ion”, accentuează meritele literare ale lui Rebreanu și evidențiază din nou importanța acestei creații, considerând-o „prima mare creație obiectivă”.

Eugen Lovinescu a fost o personalitate de înaltă ținută intelectuală ce a exercitat o influență remarcabilă asupra emancipării și dezvoltării literaturii române.

Metode moderne în studiul literaturii române

Profesor Purdescu Monica
Colegiul Tehnic Mătășari

În învățământul modern se pune accentul pe educația centrată pe elev, pe creșterea caracterului aplicativ al cunoștințelor și al activităților, pe stimularea motivației elevilor pentru învățare. De aceea, alături de metodele de predare tradiționale, preponderent expositive, se folosesc și cele moderne, activ-participative. Acestea sunt de multe ori mai atractive pentru elevi, deoarece favorizează accesul la cunoaștere prin forțele proprii, spontaneitatea și cooperarea, renunțându-se la învățarea mecanică a conținuturilor.

Pornind de la aceste idei, am încercat și să aplic metodele activ-participative, alături de cele expositive, mai ales la lecțiile în care operele literare nu le păreau prea interesante elevilor. Demersul nu a fost ușor, întrucât folosirea acestor metode necesită o mai mare perioadă de timp pentru pregătirea materialelor necesare și o implicare mai puternică a elevilor în desfășurarea lecției, implicare ce era mai greu de realizat la clasele cu un nivel mai scăzut la învățatură.

Un rol important în realizarea unei educații de calitate centrate pe elev îl reprezintă dezvoltarea și diversificarea curriculară la nivelul școlii, creșterea caracterului aplicativ al cunoștințelor și al activităților, precum și stimularea motivației elevilor pentru învățare. În învățământul modern se pune accentul pe stimularea învățării prin cooperare și folosirea metodelor activ-participative care să solicite atât mecanismele gândirii, cât și pe cele ale imaginației, ale creativității.

Metodele de învățare centrată pe elev fac lecțiile mai interesante și îi ajută pe elevi să înțeleagă și să valorifice conținuturile într-un alt mod decât dacă acestea ar fi predate prin metode tradiționale. În procesul instructiv-educativ în care se folosesc metode activ-participative elevii lucrează eficient unii cu alții și își dezvoltă abilități de colaborare și de ajutor reciproc. În orele în care sunt folosite aceste metode, profesorul are rolul de a-i ajuta, de a-i îndruma și de a-i stimula

pe elevi în receptarea sau sistematizarea cunoștințelor. Cunoscând potențialul fiecărui elev, el le respectă opiniile și le arată că pot emite idei valoroase, apreciind ideile bune și manifestând înțelegere pentru ideile nereușite.

Totodată prin folosirea acestor metode, este cultivată independența cognitivă, spontaneitatea și autonomia de învățare. Este favorizat accesul la cunoaștere prin forțele proprii, stimulându-se atitudinea de reflectare asupra propriilor demersuri de învățare. Profesorul le oferă elevilor posibilitatea de a-și exprima părerea într-o atmosferă plăcută, de colaborare și de respect reciproc, promovând o atitudine deschisă, pozitivă și receptivă.



Pe aceste premise, am încercat și eu să aplic metodele activ-participative, alături de cele expositive, mai ales la lecțiile în care operele literare nu păreau prea atractive pentru elevi.

Una dintre metodele preferate de elevi a fost **metoda cubului**, care presupune explorarea unui subiect, a unei situații din mai multe perspective, permițând abordarea complexă și integratoare a unei teme. În lecția în care este aleasă această metodă sunt recomandate următoarele etape: realizarea unui cub pe ale cărui fețe sunt scrise cuvintele: descrie, compară, analizează, asociază, aplică, argumentează; anunțarea temei, a subiectului

pus în discuție; împărțirea clasei în 6 grupe, fiecare dintre ele examinând tema din perspectiva cerinței de pe una din fețele cubului; redactarea finală și împărțirea ei celorlalte grupe; afișarea finală pe tablă sau pe pereții clasei.

Am preferat această metodă în cadrul lecțiilor de recapitulare a cunoștințelor, una dintre acestea fiind analiza condiției femeii în comunitatea rurală ardelenescă din primele decenii ale secolului al XX-lea, după ce am studiat romanul „Ion” scris de Liviu Rebreanu. Pentru aplicarea metodei am împărțit clasa în 6 grupe și le-am trasat elevilor următoarele sarcini de lucru pe care să le rezolve în 20 de minute:

DESCRIE, în zece rânduri, personajul feminin care te-a impresionat cel mai mult.

COMPARĂ cele două personaje feminine antitetice și complementare, Ana și Florica.

ANALIZEAZĂ condiția femeii din satul transilvănean de la începutul secolului al XX-lea.

ASOCIAZĂ două personaje feminine aparținând unor clase sociale diferite. Scrie câteva asemănări și deosebiri dintre ele (sugestii: Ana și Laura).

APLICĂ/ REALIZEAZĂ/ SCRIE un fragment de 10 rânduri în care să explici că „Femeia nu e decât o treaptă necesară unui alt scop suprem, un obiect de schimb în vederea stăpânirii bunurilor lumesti”, după opinia lui Eugen Lovinescu.

ARGUMENTEAZĂ afirmația lui George Călinescu potrivit căreia „Femeia reprezintă două brațe de lucru, o zestre și o producătoare de copii. Odată criza erotică trecută, ea încetează de a mai însemna ceva pentru feminitate.”

După ce elevii au lucrat în echipe, reprezentantul grupei a citit rezolvarea sarcinii pe care au avut-o. Concluziile au fost trecute pe caiete de către elevi.

O altă metodă folosită a fost *starburstingul* sau *explozia stelară*, care este similară *brainstormingului* și stimulează crearea de întrebări la alte întrebări pentru rezolvarea de

probleme și noi descoperiri. Starbursting (engl. „star”- stea, „burst”- explozie) începe din centrul conceptului și se împrăștie în afară, cu întrebări, asemenea exploziei stelare. Avantajele acestei metode sunt: stimulează atât creativitatea individuală, cât și pe cea de grup, spiritul de cooperare și pe cel de competiție; dezvoltă și exersează gândirea cauzală, divergentă, deductivă, limbajul, atenția distributivă.

Am folosit această metodă pentru evaluarea cunoștințelor dobândite de elevi în urma lecturii romanului „Ion”. I-am așezat pe elevi în semicerc și le-am propus tema de rezolvat. Pe tablă am desenat o stea mare în interiorul căreia am scris ideea centrală. Pe cele cinci vârfuri ale steluței am scris câte o întrebare referitoare la faptele, gândurile sau atitudinea principalului personaj feminin al romanului rebrenian. Aceste întrebări au fost: *Din ce cauză s-a sinucis Ana? Ce a gândit Ana privind-l pe Dumitru Moarcăș mort? Ce semnificație au avut pentru ea cuvintele ”Norocul meu, norocul meu!”? Ce rol a avut cârciumarul Avrum în luarea deciziei ei de a se spânzura? Care a fost atitudinea ei față de moarte?*

Cinci elevi au extras câte o întrebare, apoi și-au ales câte trei-patru colegi, organizându-se astfel în cinci grupuri. Grupurile au cooperat în elaborarea întrebărilor. La expirarea timpului, elevii au revenit în semicerc în jurul steluței mari și au comunicat întrebările elaborate printr-un reprezentant al grupului. Elevii aparținând celorlalte grupuri au răspuns la întrebări sau au formulat întrebări la întrebări. S-au apreciat întrebările elevilor, efortul acestora de a elabora întrebări corecte, precum și modul de cooperare și interacțiune.

Prin folosirea acestor metode, am urmărit ca elevii să rețină mai ușor conținuturile legate de personajele feminine ale acestui roman rebrenian, dar și câteva receptări critice ale acestei opere.

Aplicarea metodelor activ-participative în predarea romanului „Ion” al lui Liviu Rebreanu a făcut ca această operă, considerată de elevi mai puțin atractivă din cauza tematicii sale rurale și a stilului sobru, impersonal al autorului, să devină plăcută și interesantă. De asemenea, elevii au conștientizat importanța studierii unei astfel de opere literare, considerate primul roman românesc modern.

STUDIU

Învățarea fizicii prin investigația de tip inductiv

Profesor Udriștioiu Aneta,
Colegiul Tehnic Mătășari

Una dintre cele mai eficiente metode în a-i face pe elevi să înțeleagă mai bine fenomenele studiate la fizică este IBL (Inquiry Based Learning/ învățarea prin investigație de tip inductiv). Un elev învață prin investigație atunci când se află în fața unei probleme, când studiază cu atenție datele și relațiile cauzale, reușind să găsească cea mai bună soluție. Un rol important are aici și învățarea prin cooperare.

Ele țin de învățarea centrată pe elev. IBL permite profesorului să devină un facilitator al cunoașterii și un partener al elevilor în învățare. Mai precis, în predarea oricărei teme din programa de fizică, profesorul începe lansând elevilor o întrebare/ problemă provocatoare (“conflict cognitiv”). Pe parcursul lecțiilor, profesorul nu le oferă de la început răspunsul la întrebare sau explicația pentru

fenomenul supus discuției, ci doar îi ajută să-l găsească singuri. Elevii au acum principalul rol în descoperirea explicației pentru fenomenul fizic discutat. De asemenea, profesorii activează cunoașterea anterioară, naivă și preștiințifică, a copiilor. Acest mod de lucru conduce la o înțelegere mai profundă a fenomenelor pe care le studiază (are loc o învățare de profunzime), fiind folosit și în procesele de raționare din viața de zi cu zi.

Pornind de la considerentul că investigația le cultivă elevilor dragostea pentru cercetare și învățare, determinându-i să lucreze cu plăcere și interes, am demarat acest studiu de specialitate, menit să stabilească măsura în care această metodă sporește randamentul elevilor la fizică. Studiul s-a realizat la Colegiul Tehnic Mătășari, din comuna Mătășari, județul Gorj, pe parcursul semestrului I al anului școlar 2017-2018, la nivelul claselor a IX-a (IX A și IX C). Studiul a debutat cu administrarea la ambele clase a aceluiași test inițial, având drept scop stabilirea nivelului inițial de cunoștințe și aprecierea omogenității claselor și a continuat cu realizarea tabelelor de frecvență, calcularea mediei aritmetice (Tabel 1 și Tabel 2) și interpretarea rezultatelor.

Tabel 1. Rezultatele obținute de elevii clasei a IX-a A la testul inițial

Clasa a IX – a A										
Note	1 – 1,99	2-2,99	3 – 3,99	4- 4,99	5 -5,99	6- 6,99	7- 7,99	8- 8,99	9- 9,99	10
Nr. Elevi	0	0	0	8	14	6	0	0	0	0
Procent	0	0	0	28,57	50	21,43	0	0	0	0
Media clasei	4,93									

Tabel 1. Rezultatele obținute de elevii clasei a IX-a C la testul inițial

Clasa a IX – a C										
Note	1 – 1,99	2-2,99	3 – 3,99	4- 4,99	5 - 5,99	6- 6,99	7- 7,99	8-8,99	9- 9,99	10
Nr. Elevi	0	0	5	9	3	6	4	1	0	0
Procent	0	0	17,86	32,14	10,72	21,42	14,29	3,57	0	0
Media clasei	4,92									

În urma interpretării rezultatelor obținute la testul inițial am constatat faptul că între cele două colective de elevi nu există o diferență semnificativă, diferența dintre mediile aritmetice ale celor două clase fiind de doar 0,01 ($M_A - M_C = 0,01$), și am decis desfășurarea unui experiment privind folosirea metodei IBL (Inquiry Based Learning/ învățarea prin investigație de tip inductiv) pentru a observa progresul școlar înregistrat la fizică. În acest scop, am folosit clasa a IX-a A ca grup de control, iar clasa a IX-a C ca grup experimental, în cazul celei de a II-a clase integrând în cadrul lecțiilor metoda IBL. Testele finale administrate celor două clase, la sfârșitul semestrului I, au evidențiat o diferență semnificativă între grupul experimental și grupul de control, rezultatele grupului experimental fiind superioare celor ale grupului de control ($M_A - M_B = 1,68$).

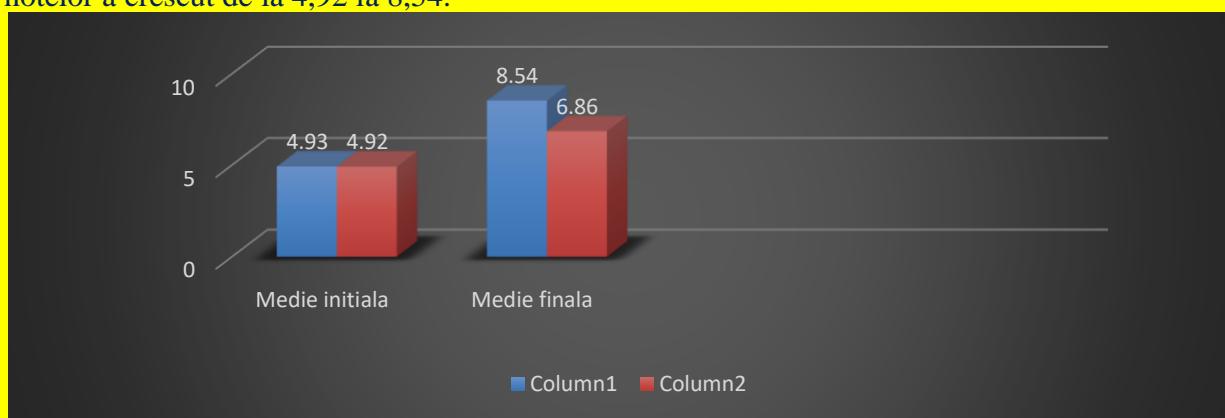
Tabel 3. Rezultatele obținute de elevii clasei a IX-a A la testul final

Clasa a IX – a A										
Note	1 – 1,99	2-2,99	3 – 3,99	4- 4,99	5 - 5,99	6- 6,99	7- 7,99	8- 8,99	9- 9,99	10
Nr. Elevi	0	0	0	0	0	0	4	10	9	5
Procent	0	0	0	0	0	0	14,29	35,71	32,14	17,86
Media clasei	8,54									

Tabel 3. Rezultatele obținute de elevii clasei a IX-a C la testul final

Clasa a IX – a C										
Note	1 – 1,99	2- 2,99	3 - 3,99	4-4,99	5 -5,99	6- 6,99	7- 7,99	8- 8,99	9- 9,99	10
Nr. Elevi	0	0			2	13	5	5	1	2
Procent	0	0	0	0	7,14	46,43	17,86	17,86	3,57	7,14
Media clasei	6,86									

Se observă că deși nivelul inițial al claselor a fost scăzut și asemănător, la sfârșitul semestrului I, apare o diferență semnificativă între nivelul de cunoștințe acumulat de elevii celor două clase. Astfel, în cazul clasei de control (clasa a IX-a C) media aritmetică a notelor a crescut de la 4,92 la 6,86, în vreme ce în cazul clasei experimentale (clasa a IX-a A), media aritmetică a notelor a crescut de la 4,92 la 8,54.



Modificări considerabile apar și în ceea ce privește frecvența notelor. În cazul clasei de control testul inițial a evidențiat o frecvență crescută a notelor cuprinse între 4-4,99, iar testul final o frecvență mai mare a notelor cuprinse între 6-6,99. În cazul clasei experimentale, frecvența notelor s-a mutat de la cele cuprinse între 5-5,99 la cele cuprinse între 8-8,99, apărând chiar și note cuprinse între 9-9,99.

CONCLUZII

Modul de predare de scris mai sus conduce nu doar la reparația interesului copiilor pentru fizică, ci și la retrezirea curiozității pentru lumea înconjurătoare. Mai mult, majoritatea elevilor cu care se lucrează astfel reușesc să înțeleagă relevanța pentru viața de zi cu zi a temelor studiate la orele de fizică. Pe de altă parte, acest mod de lucru conduce și la dezvoltarea unor deprinderi care au o importanță mare în economia actuală: gândirea critică, creativitatea, inițiativa, rezolvarea de probleme standard, evaluarea riscurilor, capacitatea de a lua decizii.

BIBLIOGRAFIE

<https://www.edu.ro/etichete/%E2%80%9Efizica-altfel%E2%80%9D>
<https://orizontdidactic.files.wordpress.com>

STUDIU

Simbolul șarpelui

Profesor Cătăgoi Laura Anca
Colegiul Tehnic Mătășari



Simbol ancestral, șarpele a devenit un complex arhetipal prin multiplele forme și interpretări ce i s-au atribuit de-a lungul timpului. În funcție de cultura sau credința fiecărui popor, poate semnifica înălțare sau decădere, înțelepciune sau șiretenie, cosmic sau terestru, vizibil sau invizibil, transcendent sau lumesc ori sacru și profan. Este prezent deopotrivă în lumea văzută (pe pământ sau în ape) și nevăzută (în conștiință).

Apariția sa diurnă este pusă tot sub semnul himericului, deoarece el se ivește dintr-o crăpătură a pământului, dintr-un desiș sau de "unde nici cu gândul nu gândești", înspăimântă și se întoarce de unde a venit, în invizibil. Este "vizibil pe pământ,

clipa manifestării sale este o hierofanie ... a sacrului natural, material și nu spiritual".

Este asociat principiului vieții în cultura mai multor popoare. Mistic sau ocult, divin sau spiritual, eteric, plasat de cele mai multe ori în latura întunecată a ființei, agresiv – șarpele îl regăsim metamorfozat, asociat celor mai imprevizibile, tainice înfățișări. Apare gravat pe multiple ziduri sau obiecte ce au aparținut altor civilizații. Pe un disc din Benin apare cea mai veche "imago mundi" negroafricană, în care un șarpe își încolăcește trupul în jurul oceanelor primordiale, în mijlocul cărora se află pământul. Popoarele de pe coasta Guineei invocă zeul șarpe în perioadele secetoase sau la inundații. Chiar și curcubeul ar fi un șarpe care unește terestru cu cosmicul sau care își potolește setea în apele mărilor sau ale râurilor după credința pieilor roșii din Nevada, populațiile bororo din America de sud, în Africa de Sud sau India.

O parte din tradițiile greco-latine vorbesc despre reîncarnarea sub formă de șarpe. La Teba exista credința că după moarte regii și reginele iau formă de șarpe. Cetatea Acropole era ocrotită de șarpele sacru sau omul-șarpe Erehteu, un rege vechi al Atenei, identificat ulterior în Poseidon.

La evrei este Leviatanul, ceea ce înseamnă "încolăcit" sau "răsucit", monstru marin cunoscut oamenilor ca o creatură reală ce apare în Vechiul Testament ca simbol al împăraților nelegiuți, faraonii, ce se împotrivesc lui Dumnezeu, despre care scrie în Isaia 27.1 „leviatanul ... șarpele fugar ... leviatanul, șarpele inelat ... balaurul de lângă mare". Elnu poate fi legat sau îmblânzit (Iov 41.1, 5), e înfricoșător numai să te uiți la el (versetul 9), pe pământ lasă în urmă brazde, în apă produce o dâră adâncă, înspumată (versetele 30-32). Chiar și vitejii sunt îngroziți de el (versetul 25), nici o sabie, suliță sau lance, săgeată, ghioagă, piatră, ciomag nu-l poate înfrânge (versetele 26, 28-29) fiind foarte bine protejat de solzi (versetele 13, 15-17) cu pieptul la fel de impenetrabil ca spatele (versetele 15, 24). Are niște dinți înspăimântători (versetul 14) și moartea îl așteaptă pe oricine care se apropie de gura lui (versetele 18-21). Nu poate fi închis în

cușcă, fiindcă rupe fierul ca pe paie (versetul 27), este adevăratul rege al fiarelor: „Pe pământ nimic nu-i este stăpân; este făcut ca să nu se teamă de nimic.” (versetul 33).



În Orientul Îndepărtat devine celestul dragon înaripat purtat de împărații mai multor dinastii brodat pe steaguri pentru a evidenția descendența divină a monarhiei lor. În panteonul mezoamerican avem șerpii cu pene. La amerindieni mitul Păsării - Șarpe este legat de cultura porumbului, de apele pământului, ca Șarpele cu Pene Verzi, dar și de ploaie, norul cumulus sau Zeul Alb din pânțelele cărui se scurge ploaia, Șarpele Nor sau Stăpânul Zorilor. La azteci șarpele este zeul suprem care se întrupează și se jertfește pentru omenire pentru a reînvia. În Mexic șarpele poartă în spate un nor cumulus cu limba ca fulgerul, în timp ce la chinezi dragonul înoată în mijlocul unor valuri de cumuși.

Șarpele simbolizează fecunditatea, sexualitatea. De exemplu, cei din triburile chokwe din Angola pun miresei pe patul nupțial un șarpe de lemn pentru ca aceasta să fie fecundată. În Brazilia, femeile ce nu puteau avea copii erau bătute peste șolduri cu un șarpe. În sens contrar, după ce Eva este ispășită de șarpe, ea va cunoaște rușinea trupului și fecunditatea va lua forma desfrâului.

Tifon, fiul Geei sau Herei din mitologia greacă, este un balaur cu o sută de capete înconjurat de vipere. Din împreunarea lui cu Echidna (jumătate femeie, jumătate șarpe ce atrăgea bărbații și îi mânca vii) se nasc Hidra (simbol al viciilor, șarpe monstruos ale cărui capete se regenerau după ce erau tăiate), Himera (monstru cu cap de leu, trup de capră și coadă de dragon ce scuipa foc) și doi câini, Orthos (monstru cu două capete) și Cerberul (câine cu trei capete, ce are pe spate o mulțime de șerpi agresivi, cu coadă de șarpe, ce păzea intrarea în ținutul lui Hades).

La popoarele scandinave este monstrul Midgardsormen, ”mai bătrân decât zeii înșiși”, după cum spune Edda, care dă naștere mareelor atunci când bea și vijeliilor atunci când se scutură. În Malaysia există credința că sub pământ se află un șarpe ce va ucide lumea.

Șarpele apare în latura sa negativă doar dacă este pus în postura de transformarea armonia cosmică în haos. Altfel, el devine o formă de viață, căpătând semnificații diverse: energie, inteligență, moartea ca regenerare, timpul și schimbarea. Șarpele este prezentat ca fiind periculos atunci când este încolăcit. Atunci se pregătește să atace. După ce mușcă, devine inofensiv. Se îndreaptă și dispăre. Otrava șarpelui poate fi periculoasă pentru cel care se află în ignoranță, mortală chiar, dar poate și vindeca sau salva viața.

În tantrism avem șarpele Kundalini, ceea ce în sanscrită înseamnă „ceea ce este înfășurat”, fiind șarpele încolăcit la baza coloanei vertebrale, deasupra chakrei de somn, care odată trezit, ajută la ascensiunea succesivă a celorlalte chakre și totodată la adevărata trezire a omului. Șarpele din pomul căderii omului din Rai se poate asimila cu șarpele Kundalini esența fină a energiei cosmice, care a precedat, întreține și formează Viața și toată organizarea cosmică. Omolog acestuia este Ananta, ce stă încolăcit la baza axei lumii ca paznic al nadirului, purtătorul lumii. Asociat lui Vishnu din mitologia indiană sau lui Shiva simbolizează resorbția ciclică. Vishnu se odihnește pe un șarpe cu o mie de capete și trimite prima vibrație (Sphurna), de la care evoluează întregul Univers. La fel Uroboros, simbol al unui zeu străvechi, își mușcă coada, înveninându-și propriul trup tocmai pentru a preface propria moarte în viață. Prin încolăcire este ca o roată ce aduce ideea de creare a timpului infinit, dar și a vieții prin renaștere. Este roata ce pune în mișcare astrele, zodiacul.

În cosmogeneză șarpele este substanța primordială, cel dintâi spirit al apelor, cel ce poate aduce ploaia, cel ce guvernează pe sau sub pământ. Tatăl Eneadei de la Heliopolis este cel mai vechi zeu mediteranean, șarpele Atum, care "a scuipat" cea dintâi creație după ce s-a înălțat din apele primordiale. Soarele ce apune este Atum, stăpânul "pântecului lumii", care luminează drumul spre adâncuri, unde merge cu o luntre împreună cu tot alaiul ceresc pentru a se regenera și a lumina din nou lumea.

Legat de origini, este șarpele sacru, primordial, cel ce dispare doar pentru a renaște, pe când șarpele biblic, perfid, i-a adus omului căderea din paradis, făcându-l să creadă că pomul cunoașterii binelui și răului e pomul vieții, nu al morții. Eva îl ascultă și prin ea tot omul este sortit morții, pe când Fecioara Maria, Maica Domnului, cea care îl naște pe Hristosul dătător de viață, îi zdrobește capul. Poate fi capul zeiței egiptene Isis, care este reprezentată purtând pe frunte cobra regală, simbol al atotputerniciei, al cunoașterii și vieții la egipteni, considerați ieșiți din credința cea dreaptă a lui Dumnezeu. Șarpele devine simbol al blestemului nu doar prin ispitirea omului, ci și prin răzvrătirea îngerilor cerului împotriva lui Dumnezeu, după care sunt aruncați în văzduh, pe pământ și în ape, luând deseori forma unui șarpe.

Pigmeii din sudul Camerunului reprezintă șarpele printr-o linie trasată pe pământ atunci când sunt la vânatoare. Putem lua acest semn ca pe un prim punct ce se poate prelungi la nesfârșit în ambele sensuri sau ca pe o bază pe care putem construi orice și oricât, însemnând astfel originea, începutul.

Șarpele capătă valențe apolonice sau dionisiace, își întinde puterea atât asupra împărăției umbrelor, cât și asupra împărăției luminii, intrând în ambele sfere ale conștiinței omului. Este puntea de legătură dintre lumină și întuneric, dualitatea existentă în creație, forță și înțelepciune. Dacă sectele gnostice afirmă că "Nici o făptură, pe pământ, nici în infern, n-a luat naștere fără șarpe", Hristos spune "Fiți înțelepți ca șerpii și blânzi ca porumbeii". Omul și șarpele sunt văzuți uneori ca rivali, alteori complementari, în sensul că omul poartă în sine ceva din făptura șarpelui, care nu poate fi înțeles doar ca principiu al binelui sau al răului, deoarece el poartă în sine ambele valențe.

Bibliografie:

Jean Chevalier, Alain Gheerbrant, "Dicționar de simboluri", editura Polirom, București, 2009
https://ro.wikipedia.org/wiki/Pagina_principal%C4%83
<https://www.gotquestions.org/Romana/leviatanul.html>

Bicentenar Revoluția lui Tudor Vladimirescu – erou al națiunii române

Profesor Purdescu Claudiu
Colegiul Tehnic Mătășari



În acest an, se împlinesc 200 de ani, de la revoluția din Țara Românească, condusă de Tudor Vladimirescu, care a dus la sfârșitul regimului fanariot în Țările Române și la revenirea la domniile pământene. De asemenea, revoluția de la 1821 a fost un preambul la evenimentele importante ce vor avea loc în Țările Române în secolul al XIX-lea, revoluția de la 1848-1849 și Unirea Principatelor Române de la 1859.

Tudor Vladimirescu s-a născut în jurul anului 1780 în satul Vladimiri din județul Gorj, ca fiu al lui Constantin și al Anei. Tatăl său a murit când Tudor era încă mic. Familia sa era una de moșneni, adică de mici

proprietari de pământ. Tudor Vladimirescu a crescut așa cum era obiceiul vremii la curtea boierului Glogoveanu din Craiova. La vârsta maturității, Tudor se ocupă cu comerțul cu animale și cereale și reușește să strângă o avere însemnată (el deține moșii la Cloșani, Purcari, Cerneți și Topolnița), fapt care îl proiectează printre oamenii importanți ai Olteniei. Precum mai toți oamenii însemnați ai epocii sale, el ctitorește și bisericile de la Prejna și Cloșani. În plus, el călătorește la Viena, Pesta ori în Balcani, iar acest fapt îi înlesnește și învățarea unor limbi străine.

Un alt moment important al tinereții sale este acela al participării la războiul ruso-turc din 1806-1812. Alături de o trupă mare de panduri pe care o conduce, Tudor activează ca voluntar în armata țaristă, iar vitejia dovedită îi aduce o decorație importantă și statutul de sudit rus, care presupunea o serie de scutiri fiscale oferite de faptul că se afla sub protecția unei puteri străine. Un alt aspect al biografiei sale este acela că Tudor Vladimirescu nu a fost căsătorit și nici nu a avut copii, întrucât logodnica sa, Florica, sora lui Iancu Jianu, avea să moară în circumstanțe tragice.

Tudor Vladimirescu, plecat în Oltenia, realizează că singur trebuie să ducă această luptă, că marea boierime nu îl va sprijini la greu și rostește către un prieten că este conștient că dacă declanșează această mișcare el a îmbrăcat „cămașa morții”. Găzduit la Tismana în noaptea de 22 spre 23 ianuarie, Tudor va lansa a doua zi la Padeș, o localitate aflată la 14 km de Tismana, celebra sa proclamație în care i-a chemat la luptă pe „frații locuitori ai Țării Românești, veri de ce neam veți fi” pentru a schimba starea de lucruri și regimul împilator existent. Proclamația sa circulă în toată Oltenia, iar adeziunea masivă a țăranilor la mișcarea sa confirmă dorința de schimbare a stării de fapt existente.

Al doilea document al revoluției a fost Cererile norodului românesc, document cu rol de constituție, deoarece conținea elemente moderne privind organizarea noului stat precum separarea puterilor în stat, desființarea vămilor interne, constituirea unei armate naționale, respectarea drepturilor și libertăților cetățenești.

Se pune întrebarea dacă mișcarea lui Tudor Vladimirescu a fost o revoluție? Poate cel mai bun răspuns - și încadrare în realitățile istorice - este cel al academicianului Florin Constantiniu, care în celebra sa lucrare „O istorie sinceră a poporului român” a scris următoarele: „Ceea ce se

anunța o revoluție a rămas o răscoală. De reținut este solidaritatea din faza de pregătire și de debut a tuturor forțelor social-politice ale societății românești în efortul de emancipare de sub dominația Porții, solidaritate care a unit sub același steag pe marele boier și pe pandurul țaran” (p. 205).

Tudor Vladimirescu pornește din Oltenia spre București, la îndemnul unor mari boieri favorabili Eteriei, ca Grigore Brâncoveanu, Grigore Ghica, Barbu Văcărescu, care l-au însărcinat să ridice „norodul”. Când se apropie însă de capitală, mai toți boierii fug în Transilvania, la Brașov, de teama unei răscoale țărănești. Dar Tudor Vladimirescu este foarte disciplinat, păstrează o ordine chiar brutală în armata lui, așa încât pandurii sosesc la București fără să fi provocat dezordini. La București se întâlnește Tudor Vladimirescu cu comandantul armatei grecești care venea din Rusia, Alexandru Ipsilanti.

Din păcate, ei nu înțeleg războiul în același fel; Ipsilanti voia o mare Grecie, care să se întindă până în țările noastre, pe când Tudor înțelegea să lupte numai pentru români. Și aici se petrece altă dramă: Ipsilanti, care fusese aghiotant al țarului, mințise într-un fel pe români afirmând că vor intra în război din nou și rușii. Dar iată că țarul îl dezmente. De ce? Fiindcă puterile care-l învinseseră pe Napoleon în 1815, precum și Franța regală, formaseră ceea ce se numea Liga Sfântă, pentru a se apăra împotriva revoluțiilor. Țarul nu mai îndrăznește să sprijine o revoluție grecească, chiar dacă era îndreptată contra turcilor ar fi însemnat să nu-și respecte cuvântul dat membrilor ligii suveranilor din Europa, care tocmai în acel moment sunt întruniți în Congres la Laibach (Ljubljana) pentru a hotărî o intervenție împotriva unei revoluții la Napoli.

Țarul dezmente deci solemn că ar avea de gând să sprijine revolta grecilor. Vestea descumpănește grav pe toți eteriștii. Tudor Vladimirescu își dă seama că revoluția este pierdută, și intră în negocieri secrete cu turcii. Cele două armate înaintează de la București, spre vest, în paralel (cea a lui Ipsilanti trecând pe la poalele munților, cea a lui Vladimirescu prin câmpie), neștiind cum și când să se unească în cazul unui atac al turcilor. Dar Ipsilanti interceptează corespondența dintre comandantul turc de la Dunăre și Tudor. Atunci grecii îl prind pe acesta în conacul de la Golești și, după un simulacru de proces, îlucid mișelește și îi aruncă trupul într-un puț. Ne miră totuși faptul că mica trupă de eteriști, care l-au luat pe Tudor de la Golești, n-a întâmpinat nici o împotrivire din partea pandurilor. Excesiva lui severitate cu trupa până la cruzime poate fi o explicație, în momentul arestării, atârnav spânzurați într-un pom, din ajun, tânărul Urdăreanu, frumos, zicese, ca un arhanghel, și un alt căpitan, amândoi iubiți de trupă.

Conducătorii eteriștilor au pus la cale un complot pentru a-l îndepărta. Ridicat prin trădare de la Golești, la 21 mai Tudor a fost ucis de șefii eteriștilor la Târgoviște, în noaptea de 27 spre 28 mai, învinuit probabil de colaborare cu otomanii împotriva eteriștilor, fapt pe care istoria nu l-a confirmat niciodată.

Deși înfrântă prin intervenția armatelor otomane, Revoluția din 1821 a reușit să determine sfârșitul epocii fanariote prin restabilirea domniilor pământene, lucru care a dus la înlăturarea gravelor prejudicii aduse de Poartă statutului de autonomie a celor două Țări Române.

Măreția pandurului din Vladimiri constă în curajul cu care și-a asumat responsabilitatea politică și militară atunci când împrejurările l-au situat în fruntea evenimentelor și în consecvența pe care a manifestat-o față de interesele celor mulți, pentru dreptatea și slobozenia cărora a luptat, cu prețul sacrificiului suprem. Patria este poporul, iar nu tagma jefuitorilor rostea el, definind noul înțeles, național, al noțiunii, situând poporul român la înălțimea importanței și a forței pe care le reprezenta, în noua perspectivă a istoriei moderne. Capacitatea sa militară și competența politică manifestate, spiritul întreprinzător și responsabilitatea asumate i-au făcut pe contemporani să-l considere drept erou al națiunii române, alături de Ecaterina Teodoroiu.

În această ridicare a poporului, lui Tudor Vladimirescu i-a revenit un rol determinant. A manifestat talent politic, fermitate, hotărârea neclintită de a câștiga și de a apăra drepturile Nării. În realizarea acestei înalte îndatoriri civice și patriotice, el nu a făcut nici un compromis. Și-a asumat întreaga responsabilitate, cu riscul mărturisit de a fi “îmbrăcat cămașa morții”. I s-a atribuit rolul de conducător al revoluției, de către contemporani, mai întâi, de posteritate și de istorici mai apoi, pentru faptul că a fost conducătorul poporului înarmat, care a deschis drumul națiunii române în secolul naționalităților. Prin conducătorul ei, revoluția de la 1821 “a strigat dreptate și a cerut ca tot românul să fie liber și egal, ca statul să se facă românesc. Ea fu o revoluție democratică”, aprecia N. Bălcescu, situându-l pe Tudor în galeria eroilor naționali, alături de Horea”.

Educația – arta de a șlefui viitorul

Profesor-învățător Dobromirescu Daniela,
Colegiul Tehnic Mătășari



În epoca modernă, științele educației și-au îndreptat atenția tot mai mult asupra vârstei copilăriei, valorificând datele cercetărilor pedagogice și psihologice și au sugerat noi teme de cercetare științifică, pentru a veni în sprijinul practicii educative.

Învățământul preșcolar, generalizat în mare parte, se prezintă ca cea mai largă, modernă și adecvată măsură în serviciul copilului în vederea pregătirii lui pentru școală și a valorificării potențialului biopsihic de care dispune fiecare ființă umană. Chiar și organizarea acestuia (de la 3-4-5 până la 6 ani) particular sau de stat, cu program normal sau prelungit, cu o dotare mai bogată sau mai modestă etc, constituie dovezi clare ale interesului acestei perioade în comparație cu absența sau

cuprinderea unui număr mic din populația de această vârstă. Învățământul preșcolar reprezintă din acest punct de vedere piatra de temelie, premisa dezvoltării ulterioare, baza de la care se pornește în construirea personalității fiecărui viitor cetățean.

Progresele științei educației, ale biologiei, fiziologiei, sociologiei au adus, în ultimele decenii, dovezi substanțiale în sprijinul acordării unei atenții speciale acestei perioade a dezvoltării omului. De aici și interesul pentru pregătirea personalului de specialitate care va lucra cu copiii de vârstă preșcolară, grijă care susține acordarea unei pregătiri superioare și acestei categorii de educatori.

Rezultatele care au dovedit cu prisosință că o pregătire anterioară școlii (preșcolară) favorizează și ajută obținerea unor performanțe superioare, în comparație cu cei lipsiți de o astfel de pregătire, au întărit convingerea organelor de decizie de a acorda o atenție specială acestei vârste.

În munca oricărei educatoare se întâlnesc două realități de care trebuie să se țină tot timpul seama și anume: trăsăturile comune copilăriei, universalitatea vârstei copilăriei și diversitatea, unicitatea fiecărui copil cu care va lucra.

A ține seama de ceea ce este comun tuturor, de câteva trăsături apropiate, dacă nu chiar identice este mai ușor decât a lua în considerare ceea ce este specific, particular și propriu fiecărui copil.

Principala preocupare a educatorilor, în timpul activității lor, este aceea de a realiza un echilibru stabil între ceea ce este comun și ceea ce este individual în grupă, între dezvoltarea psihică și cea fizică a fiecărui copil, între activitatea desfășurată și progresele realizate etc. Educația devine artă, cazul descoperirii porțiței deschise spre cunoaștere și acordare a fiecărui preșcolar. Trăsăturile individuale (temperamentul, predispozițiile ereditare, experiența dobândită etc) devin premise ale succesului sau insuccesului în primele săptămâni de activitate.

Orice educatoare știe că este o mijlocitoare nu numai între copii și familie, între ei și modul exterior, ci și între ei înșiși (C. Noica), ceea ce nu este deloc ușor în această perioadă. În această calitate, ea joacă roluri foarte diferite și i se cere o abilitate specială, un talent, deosebit pentru a găsi modalitățile cele mai potrivite pentru a-l ajuta pe fiecare copil să realizeze aceste obiective comune tuturor.

În calitate de moderatoare, de mijlocitoare între copil și lumea înconjurătoare educatoarea este atentă și la defectele specifice copilăriei (minciună, furt, violență, etc), încercând să le preîntâmpine și să le combată.

Educatoarea știe că, în final, fiecare copil trebuie să fie astfel pregătit încât la intrarea în școala primară să dispună de principalele calități necesare desfășurării activității de învățare. Colaborarea educatoarei cu familia copilului este mai importantă chiar decât în perioadele ulterioare.

Familia este cea care poate observa atent și amănunțit toate detaliile conduitei copilului și le poate semnaliza educatoarei pentru a le discuta și analiza împreună și a vedea ce pot face fiecare parte în continuare. Sarcina educatoarei ca specialistă este de a ajuta familia copilului să identifice corect semnele care indică o abatere de la linia normală de conduită.

Este în interesul ambilor factori, dar mai ales al familiei, să-și cunoască amănunțit copilul și să aprecieze corect și obiectiv, mai ales, semnele (abatere) ale conduitei care indică o deviere de la normal (exprimare greoaie, lipsă de atenție, încăpățănare accentuată, accese de violență, etc). Familia rămâne cel mai important colaborator al factorului educativ și dacă educatoarea o inițiază în "secvențele" cultivării acestei relații, efectele lor vor fi benefice pentru copil și chiar pentru societate. A urmări cu grijă și pricepere evoluția copilului și a-l ajuta să depășească eventualele obstacole ivite în activitatea sa înseamnă a colabora substanțial la opera de formare și modelare a personalității copilului.

Nu este greu dacă familia știe ce trebuie să facă și de aceea "Școala părinților" prezintă o importanță deosebită pentru partenerul nostru de învățământ și trebuie cultivată cu grijă. Progresele înregistrate în mai multe sectoare ale vieții sociale trebuie să fie puse și în slujba copilăriei, făcând din această perioadă o sursă de succese și de satisfacții nu numai pentru copii, ci și pentru viitorul întregii societăți.

Plan de acțiune pentru integrarea copiilor cu dizabilități

Profesor Roman Anca
Colegiul Tehnic Mătășari

În sistemul de învățământ ne confruntăm din ce în ce mai mult cu elevi care au dificultăți în scriere și citire, tulburări de limbaj, precum și un nivel scăzut al formării deprinderilor sociale. În schimb, aceștia au o memorie bună, abilități de ascultare și comunicare orală, fiind capabili să realizeze rezumatul unui text citit în clasă sau să își exprime părerea fie despre cele citite, fie despre eroii acelor texte. Deși cunosc literele, nu sunt capabili să scrie după dictare, ci poate doar să transcrie un text pe care îl văd, deoarece nu înțeleg modul de legare al literelor în cuvânt, motiv pentru care acești copii sunt diagnosticați cu disgrafie, o tulburare neurologică care afectează scrierea și care este o consecință a eredității lor. Din păcate, nu beneficiază de psihoterapie și problemele lor se agravează în mod constant bazându-se în exclusivitate pe un stil de învățare auditiv, iar deficiențele, nu vor putea fi ameliorate. Finalitatea ciclului gimnazial constă într-un examen scris pe care elevii nu cred că îl vor promova, în ciuda eforturilor ce vor fi depuse.

Elevi

Idei de activități

- așezarea optimă a copilului în clasă;
- să stea în prima bancă, cu un coleg cooperant și empatic, care îl ajută la nevoie;
- materialele didactice care îl ajută la învățare să fie la îndemâna lui;
- jocuri de integrare în colectiv și de cunoaștere mai bine a acestuia (*Pânza încrederii, Schimbă locul!, Ghici cine e? etc.*);
- tehnici dramatice pentru dezvoltarea abilităților sociale și de comunicare (*Tot ca tine sunt și eu, Bingo, Statuile etc.*);
- conținuturile activităților adaptate în funcție de dizabilitate (*PIP sau Plan de remediere, după caz*);
- activitățile să fie scurte și să se pregătească mai multe variante pentru fiecare lecție;
- formularea instrucțiunilor într-un mod accesibil;
- alocarea de timp suficient pentru sarcinile de învățare;
- organizarea unor momente frecvente de consolidare și exersare;
- formarea de rutine prin activități similare (încercuirea/colorarea unor litere în cuvinte, construirea de propoziții simple, formarea literelor în aer cu mâna, utilizarea unor caiete cu linii îngroșate, însușirea unei posturi corecte în fața foii, utilizarea corectă a stiloului, realizarea unor desene etc.);
- scrierea cu ajutorul calculatorului, fără a neglija scrierea de mână.

Strategii de învățare

- învățarea individualizată sau individualizarea unor secvențe de învățare;
- tratarea diferențiată;
- metode activ-participative și practice (jocul de rol, jocul didactic, *Explozia stelară, Ciorchinele, Cubul, Turul galeriei etc.* - adaptate);
- învățarea prin cooperare: în perechi, în echipă;
- valorizarea activității în fiecare oră.

Resurse

- folosirea de material didactic adecvat și ușor de manipulat (alfabetar magnetic, carioci, jetoane etc.);

- mijloace de predare/învățare multisenzoriale și distractive, cu material concret-intuitiv;
- mijloace IT (calculator, videoproiector, tabletă, CD-uri etc.);
- cărți/reviste cu imagini;
- fișe cu scheme de fixare;
- resurse educaționale deschise.

Evaluare

- observarea sistematică a comportamentului;
- evaluări orale diferențiate și cu sprijin (indicații);
- autoevaluarea, dacă e cazul;
- aprecieri verbale;
- fișe de observare a comportamentului, a progresului.

Părinți

Ideii de activități

- consultări permanente cu părinții elevului în vederea stabilirii unui plan comun de acțiune și a cunoașterii mai bine a elevului;
- activități comune cu invitați de specialitate - psihologi, profesori de sprijin, consilieri școlari;
- activități comune părinți-elevi-profesor (excursii, vizite, serbări etc.);
- implicarea în proiecte care să elimine/diminueze acțiunile de bullying.

Strategii de învățare

- lectorate
- workshop-uri
- tehnici dramatice
- expoziții

Resurse

- ppt-uri tematice
- pliante/reviste/afișe informative
- tehnologii informatizate
- umane: medici de specialitate, psihologi, consilieri școlari, profesori de sprijin

Evaluare

- observarea sistematică;
- chestionare;
- portofolii cu produsele activităților.

Cadre didactice

Ideii de activități

- colaborarea cu profesorul de sprijin/consilierul școlar (*PIP* sau *Plan de remediere*, după caz);
- plan de intervenție comun cu profesorii de la clasă;
- simpozioane/conferințe/cursuri de formare vizând integrarea copiilor cu CES (*Integrarea copiilor cu CES*);
- ateliere de lucru/mese rotunde în cadrul Comisiei metodice;
- activități comune părinți-profesori-elevi;
- predarea în echipă cu profesorul de sprijin/consilierul școlaretc.

Strategii de învățare

- mese rotunde
- workshop-uri
- dezbateri
- interasistențe

- lucru în echipă

Resurse

- pliante/reviste/afișe informative

- tehnologii informatizate

- listă cu lucrări de specialitate

- cadru normativ (Ordin Nr. 3124/2017 privind aprobarea Metodologiei pentru asigurarea suportului necesar elevilor cu tulburări de învățare. <https://edu.ro/ordinul-ministrului-educa%C8%9Biei-na%C8%9Bionale-nr-134220012017-privind-aprobarea-metodologiei-pentru-integrarea-elevilor-cu-tulburări-de-învățare>; Ordin Nr.1985/2016 privind aprobarea metodologiei pentru evaluarea și intervenția integrată în vederea încadrării copiilor cu dizabilități în grad de handicap, a orientării școlare și profesionale a copiilor cu CES, precum și în vederea abilitării și reabilitării copiilor cu dizabilități și/sau CES.

- materiale didactice adecvate

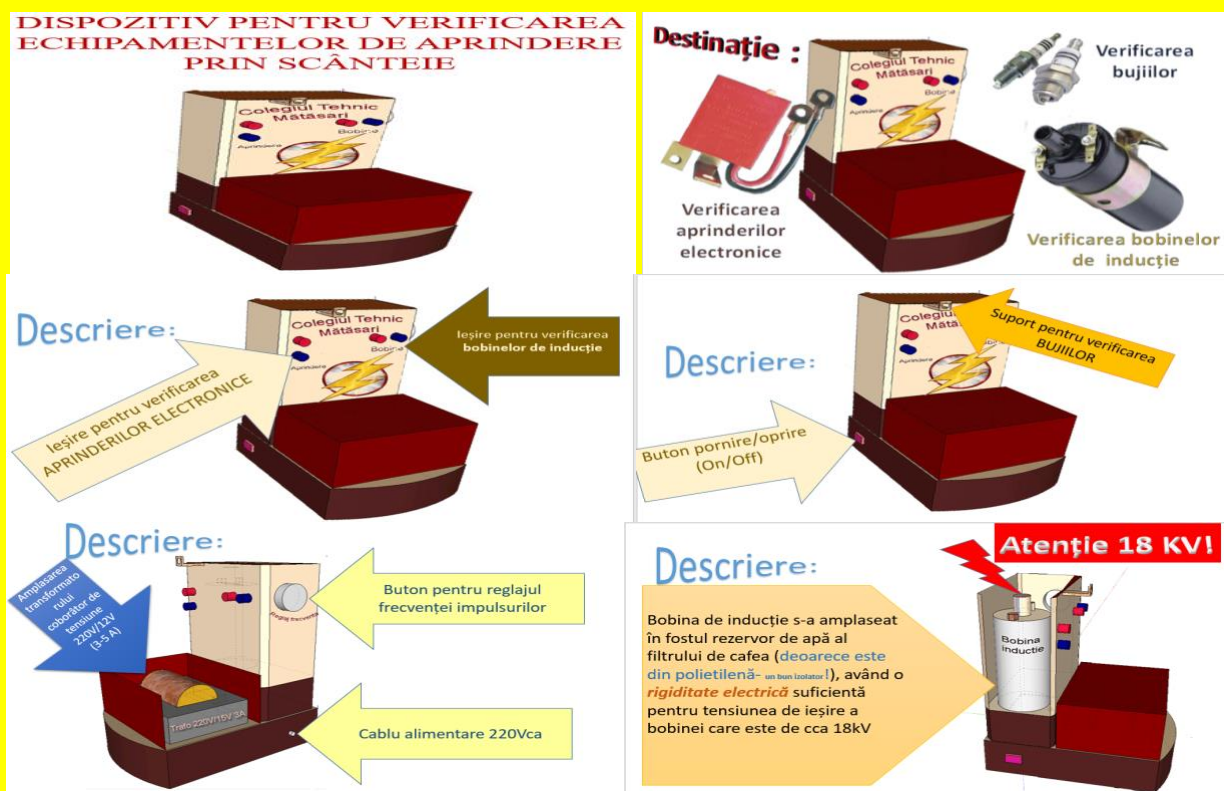
Evaluare

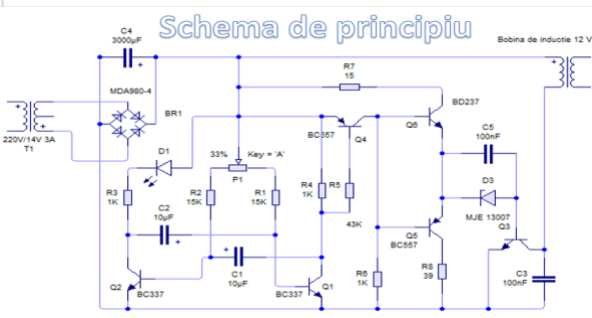
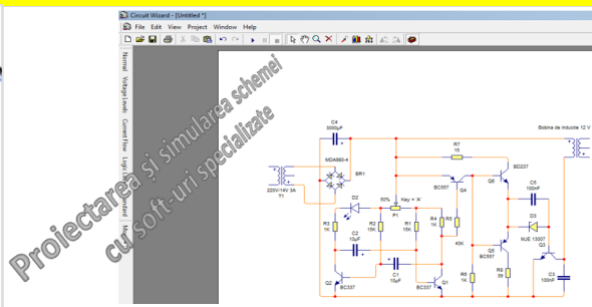
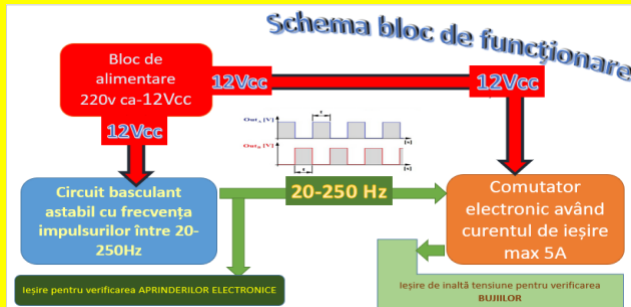
- chestionare

- portofolii cu produsele activităților.

Dispozitiv pentru verificarea echipamentelor de aprindere prin scântei

Profesor Purcel Ion,
Colegiul Tehnic Mătășari

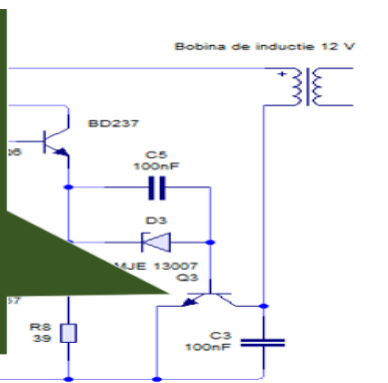




Proiectarea circuitului

1. Alegerea tranzistorului de putere

Cunoaștem curentul maxim ce trece prin bobina de inducție. Acesta are o valoare de 5A. Trebuie să cautăm un tranzistor care să aibă curentul nominal de colector de valoare mai mare. Alegem tranzistorul de comutație **MJE13007**, acesta are $I_C=8A$. Valoare suficient de mare, care asigură o marjă de siguranță suficientă. Valoarea tensiunii colector emitor maxime este de 400V, mai mult decât suficientă, chiar pentru vârfurile de tensiune date de circuitul oscilant format din primarul bobinei de inducție și condensatorul C2. Nu este necesară deci montarea unei diode de protecție antiparalel cu tranzistorul.



2. Alegerea tranzistorului de "pilot"

La curentul de colector de 5A puterea disipată de tranzistorul de comutație este de:

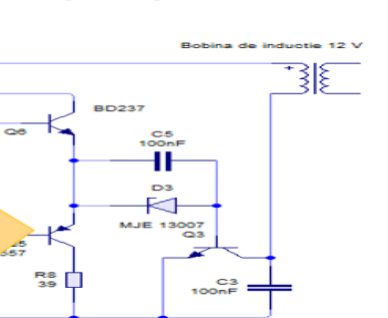
$$P = V_{ce_{sat}} * I_C = 2V * 5A = 10W$$

Această putere este disipată numai pentru perioada în care primește impulsul (cca 37%), deci puterea medie disipată este de: $P_m = 15W * 37\% = 3.7W$

Tranzistorul va necesita un radiator de răcire. Din foaia de catalog a lui MJE13007 aflăm factorul de amplificare la un curent direct de 5A ca fiind de 10.

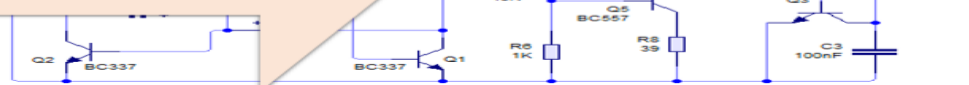
$$I_C = \beta * I_B \Rightarrow I_B = \frac{I_C}{\beta} = \frac{5A}{10} = 0.5A$$

Deci curentul de bază este de 0.5A. Acesta este comandat de tranzistorul T2. Acesta trebuie deci să aibă curentul de colector de minim 0.5A. Din catalog alegem BD237 cu $I_C=2A$ și $V_{ce_{sat}}=0.6V$.



3. Circuitul de comanda al bazei
Este format din R7, Q6, C5 si D3. În regim staționar condensatorul C5 este încărcat deci nu influențează curentul prin circuit. Rezistența R7 se calculează conform relației:

$$R_4 = \frac{U_A - V_{ce_{SAT}} - U_Z - U_{BE}}{I_{B1}} = \frac{12 - 0.6 - 3.3 - 0.6}{0.5} = \frac{7.5}{0.5} = 15\Omega$$



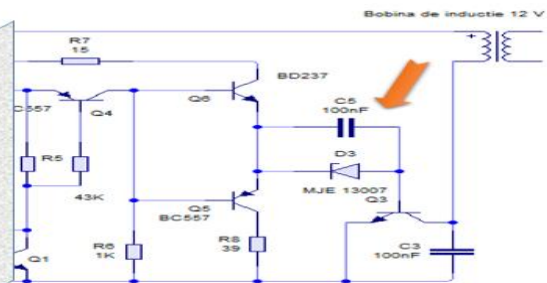
Curentul de vârf prin circuitul bazei lui Q3 va fi mai mare, condensatorul C5 eliminând caderea de tensiune pe dioda zener D3:

$$I_V = \frac{U_A - V_{ce_{SAT}} - U_{BE}}{R_4} = \frac{12 - 0.6 - 0.6}{15} = \frac{10.8}{15} = 0.72A$$

Acest curent va fi mai mare numai până când condensatorul C5 se încarcă. Timpul de încărcare, și implicit timpul cât curentul în baza tranzistorului Q3 este mai mare decât cel necesar trebuie să fie egal cu timpul de comutare la deschidere al tranzistorului. Din catalog acest timp este de 1.6ms.

$$T = R * C \Rightarrow C = \frac{T}{R} = \frac{1.6ms}{15\Omega} = 106nF$$

Alegem valoarea uzuală de C5=100nF.



Puterea instantanee continuă disipată de rezistența R7 este de:

$$P_1 = I_M^2 * R_4 = 0.25 * 15 = 3.75W$$

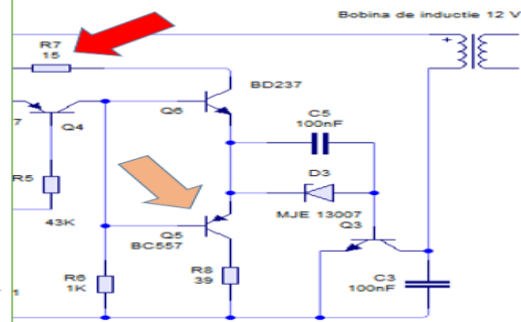
Puterea de vârf este disipată pentru o un timp de 1.6ms, față de perioada de oscilație care este de minim 5ms. Deci poate fi ușor neglijată. Puterea medie disipată de rezistența este:

$$P_{MBD} = P_1 * 37\% = 1.38W$$

Pentru siguranța alegem o rezistența cu puterea nominală de 2W. Puterea disipată de tranzistorul Q6 este egală cu:

$$P_{T2} = V_{ce_{SAT}} * I_C = 0.6V * 0.5A = 0.3W$$

Această putere este cu mult mai mică decât puterea nominală a tranzistorului BD237 care este de 25W. Acesta nu necesită radiator de disipare al căldurii.



Puterea pe dioda zener:

$$P_Z = U_Z * I_Z = 3.3V * 0.5A = 1.65W$$

$$P_{MBD} = P_Z * 37\% = 0.61W$$

Alegem o dioda cu puterea nominală de 1W.

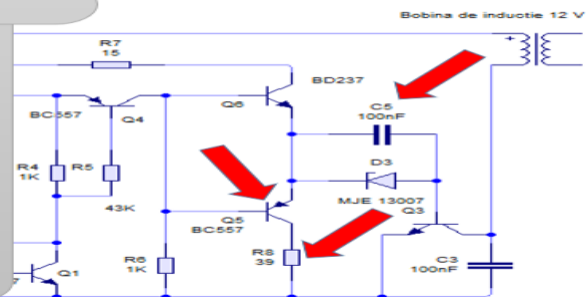
Circuitul format din C5, Q5 și R8 asigură blocarea tranzistorului pe perioada lipsei impulsului. Condensatorul este încărcat la o tensiune de 3.3V data de dioda Zener.

Aceasta nu mai intervine în circuit deoarece este polarizată invers la o tensiune egală cu cea nominală, prin ea trecând doar curentul de saturatie care este neglijabil. Condensatorul se comportă ca o sursă de tensiune ce are rolul de a extrage purtătorii din baza tranzistorului. Oricum condensatorul se descarcă pe rezistența R8. Timpul de descarcare este egal cu timpul de stocare al purtătorilor de sarcină în baza tranzistorului plus timpul de blocare al acestuia.

Din catalog acestea sunt:

$$T_{STORAGE} = 3.1\mu s$$

$$T_{OFF} = 0.7\mu s$$



Timpul de descarcare al condensatorului trebuie deci să fie de 3.7ms.

$$T = R * C \Rightarrow R = \frac{T}{C} = \frac{3.7ms}{0.1\mu F} = 37\Omega$$

Alegem o rezistență de 39Ω. Curentul de vârf va fi de:

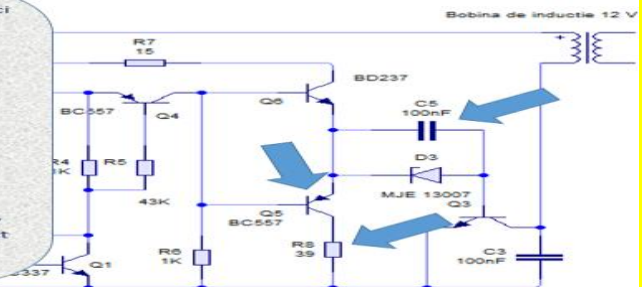
$$I_V = \frac{U_Z - V_{ce_{SAT}} - U_{BE}}{R_8} = \frac{3.3 - 0.4 - 0.6}{39} = 59mA$$

Puterea de vârf disipată de R8 este de:

$$P = I^2 * R = 135mW$$

Alegem o rezistență de 0.25w

Curentul este mult mai mic deci putem alege un tranzistor de mică putere pentru Q5. Alegem BC 257 cu I_c=100mA. Factorul de amplificare în curent direct pentru acest tranzistor este de peste 100.



Rezistența R6 trebuie să asigure atât polarizarea tranzistorului Q5 cât și blocarea tranzistorului Q6. Acesta are $\beta=40$ și deci curentul prin baza sa trebuie să fie de minim:

$$I_B = \frac{I_C}{\beta} = \frac{0,5A}{40} = 12,5mA$$

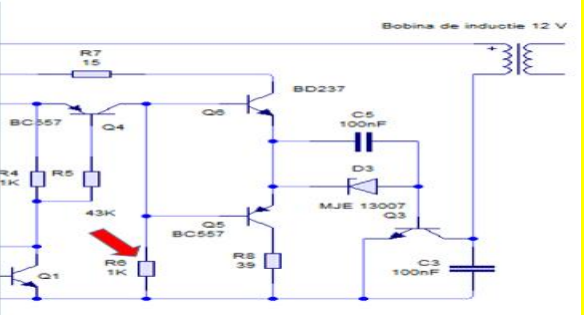
Pentru blocarea sigură a lui Q5 curentul prin R6 trebuie să aibă aceeași valoare.

$$R = \frac{U_A - U_{CE(sat)}}{I_B} = \frac{12V - 0,4V}{12,5mA} = 11,6 = 0,982k\Omega$$

Alegem 1k pentru R3. Puterea disipată de R3 este de:

$$P = I^2 \cdot R = 156mW$$

Alegem o rezistență de 0,25W



Curentul prin tranzistorul Q4 este suma dintre I prin R6 și I_{B5}.

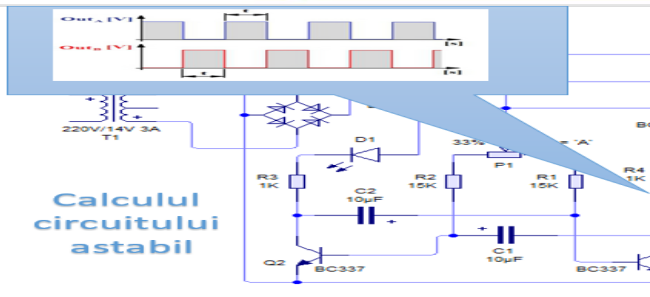
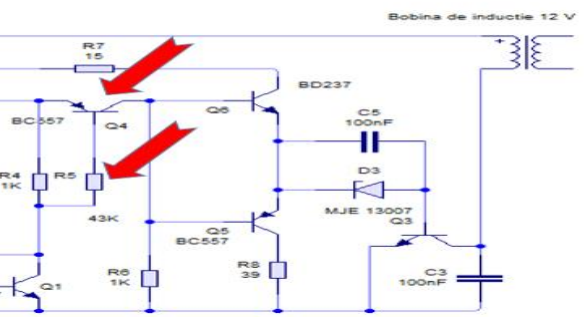
$$I_C = I_B + I_{B5} = 25mA$$

Alegem un tranzistor BC557. Curentul de baza al lui Q4 este de:

$$I_B = \frac{I_C}{\beta} = \frac{25mA}{100} = 0,25mA$$

$$R = \frac{U_A - U_{BE}}{I_B} = 45600\Omega$$

Alegem o rezistență de 43kΩ



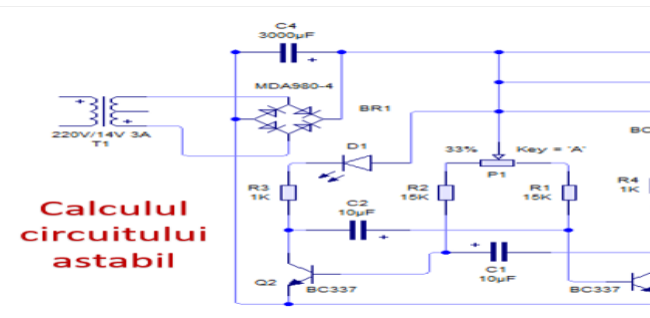
Date de intrare:

Valm.	14	[V]
IT	20	[mA]
β	200	
Rβ	100	[kΩ]
C	10	[µF]

Date de ieşire:

Fosc.	0.72	[Hz]
t	690.00	[ms]
Rc	0.70	[kΩ]

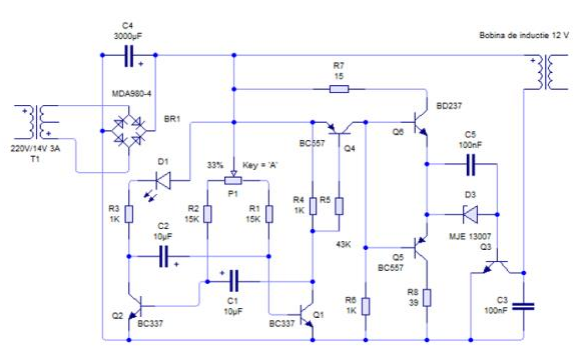
Calculoază Resetează



Relatii de calcul folosite:

$$F_{osc} [Hz] = \frac{1}{1,38 \cdot R_{\beta} [\Omega] \cdot C [F]}$$

$$t [s] = 2 \cdot F_{osc} [Hz]$$

$$R_c [\Omega] = \frac{V_{satm} [V]}{I_T [A]}$$


Poezie

Profesor Negomireanu Dumitru Alin
Colegiul Tehnic Mătășari

Poezie de seară

*Odată cu seara se instituie gândurile,
Care aduc lumina în negura lipsei;
Odată cu seara ne încearcă simțirea
iubirii...*

*În noapte se arată calea spre rost, spre
farmec,
spre tot.*

*Lumea se înalță în noapte,
Acum e marea bucurie a întâlnirii cu
Celălalt -
E timpul „întâlnirilor admirabile”,
Care nu sunt mai prejos
De stelele singure și tăcute.*

*Seara lumii se așterne în sufletul meu;
Și-mi arată că Lumea este
o (cu)n(o)aștere fără oprire.*

Profesor Negomireanu Dumitru Alin

Poezie feminină

*Minunate sunt lângă noi femeile,
Care-și aștern sufletul doritor
În ceasul iubirii tăcute...*

*Frumusețea lor se aseamănă Lumii,
Care nu se schimbă decât
în ceea ce este veșnic;
Bucuria lor e o seară liniștită de iarnă.*

*Plină e ziua ce se așterne
lângă ele plutind,
În unghere de gânduri și viu.
Umbra ce-ntretaie al inimii zbucium,
Se varsă în viața noastră cântând;
Dulce-i privirea ce ne iese în cale,
Atunci când ele apar;
Amare și triste sunt secundele
Fără femeie...*

Profesor Negomireanu Dumitru Alin

Tăcere

*Tăcerea m-a învățat să fiu,
Un arbore mângâiat de vânt,
Orientat spre soare.*

*Sculptându-mi viața-n luminare,
Ea m-a transformat în neuitare;
Picându-mi linii drepte de visare.*

Profesor Negomireanu Dumitru Alin



Starea de pace a minții, adusă de lumina di...

Profesor Ceașescu Elena
Colegiul Tehnic Mătășari



Când intri, în sfârșit, în starea de pace a minții, nu mai simți nevoia să mai cauți în afara ta, ca ființă, nu mai simți nevoia să mai lupti. Iar asta nu înseamnă că ai capitulat, nici pe departe! Ci doar că vezi acum la alt nivel, că realizezi inutilitatea oricărei zbateri frenetice și-a căutării oarbe în întuneric, specifice minții obscure, neexperimentate, lipsite de lumina unei înțelegeri spirituale profunde. Realizezi acum pe deplin că atunci când cauți în afara ta, tot prin întunericul iluziei bâjbâi bezmetic, iar când lupti, tot în

aceeași iluzie lupti și o faci în zadar, fără ca măcar să realizezi că te angajezi de bună voie într-un fel de muncă inutilă ... un fel de muncă de Sisif. Faci asta până când, într-o zi, căpătând experiență de viață, ajungi la înțelegerea profundă a necesității faptului de a deveni OBSERVATOR neutru și, în consecință, doar ACCEȚI, primind senin și în recunoștință tot ceea ce îți vine de la viață. Nu te mai opui, nu te mai revolți și nici măcar nu mai întrebi de ce, fiindcă acum doar ȘTII.

În sfârșit, s-a produs acel declac al minții, în urma căruia începi să înțelegi că doar prin căutarea oarbă și sterilă în afară și prin luptă, ai risipit atâtea și atâtea resurse valoroase, de energie creatoare, de voință, de răbdare și de timp, resurse alocate cu scop clar vieții limitate în care venim. Simți cum te-ai epuizat și începi să înțelegi cum, prin propria-ți ignoranță, de cele mai multe ori, te-ai irosit. Realizezi că de fiecare dată când ai căutat în afară, ai căutat doar în iluzie, fără vreo șansă autentică de a afla răspunsuri reale sau de a găsi rezolvări și că tot în una și aceeași iluzie te-ai agitat debusolat și ai luptat cu-ncrâncenare, de mult prea multe ori doar inutil - doar pentru a-ți satisface orgolii deșarte, doar pentru a-ți împlini vanități, numai și numai spre slava măritului egou; pentru o serie de "merite" și "drepturi" pe care mintea neiluminată și le-a alocat, considerând că i se cuveneau. Iar toate acestea s-au întâmplat fiindcă, în capcana iluziei în care ai căzut, ai uitat să îl conjugi și să îl respecti pe "A FI" , înlocuindu-l, din frică, tot mai mult și mai pățimaș cu "A AVEA"...

Te-ai cam plictisit de jocul acesta ieftin și efemer al iluziei, ACUM, pe ale cărui reguli, în sfârșit, ai început să le-ntelegi. Te avânți în libertatea de conștiință pe alte culmi ale experienței, într-o etapă nouă, aceea în care mintea începe să zărească înțelepciunea autentică și sacră, aceea a vieții infinite de dincolo de ea, (de dincolo de minte) și începând să se ilumineze, se domolește și intră, în sfârșit, în starea de armonie, de aliniere cu divinul, în calm și-n pace, se neutralizează și își adoptă rolul său imparțial, acela de OBSERVATOR. Începe astfel să-i cedeze controlul pilotului automat, transpus prin Sinele divin, stadiu în care viața e percepută, în curgerea ei, dintr-

o cu totul altă perspectivă, în sensul că orice aspect devine acum subit EXACT AȘA CUM E, fără să mai rămână loc de judecată, fără să mai existe motive, condiții, vinovați.

FIINȚA sublimă, care se află în spatele persoanei a preluat controlul și a devenit, în mod automat, observator, eliberat de patimile minții, de emoții negative, de dorințe efemere, de tot ceea ce vine din egou. Ești în continuare activ în rolul tău, dar acum o faci la modul cel mai înțelept și cel mai detașat, fără să te mai ancorezi cu orice preț în rezultat, căci tocmai ai trecut într-o etapă nouă, aceea în care, în sfârșit, ai înțeles ca tot ceea ce Universul îți pune în față era de fapt acolo, pentru tine și te aștepta, nefiind nimic altceva decât rezultat din creația ta, cu lecțiile tale, personale de viață.

Proiect educațional desfășurat în parteneriat ”Arhetipul feminin”

- ❖ COLEGIUL TEHNIC MĂTĂSARI
- ❖ COLEGIUL NAȚIONAL ”GEORGE COȘBUC”
- ❖ ȘCOALA GIMNAZIALĂ NR. 1 VĂGIULEȘTI
- ❖ ȘCOALA GIMNAZIALĂ ”ION VÂLCEANU” DRAGOTEȘTI
- ❖ ȘCOALA GIMNAZIALĂ CIUPERCENI
- ❖ COLEGIUL ECONOMIC ”GHEORGHE CHIȚU”, MUN. CRAIOVA, JUD. DOLJ
- ❖ ȘCOALA GIMNAZIALĂ ”ION CREANGĂ” MUN. CRAIOVA, JUD. DOLJ



ARGUMENT

Acest proiect se desfășoară în cadrul cenaclului literar ”Aurul negru”, aflat sub tutela Colegiului Tehnic Mătășari, pentru a aduce un omagiu femeii.

Cine este femeia? Este suficient să privim în jurul nostru la mama, sora, bunica, prietena, iubita, soția, fiica pentru a vedea că este ființa care dă viață, iubește, suferă, luptă pentru noi și odată cu noi, care ne este alături necondiționat. Dar femeia este mai mult decât atât, ea este ”Omul” care a contribuit la evoluția societății ieșind din umbra bărbatului pentru a demonstra că poate mai mult.

Este omniprezentă în oricare dintre formele pe care arta și știința le-a dezvoltat de-a lungul timpului, fie că e vorba despre literatură, sculptură, pictură, muzică, cinematografie sau ramuri ale domeniului științific. Prin femeie, forma finită a operei de artă a căpătat eternitate. Acest lucru i-a determinat și pe oamenii condeiului să sondeze în negura timpului pentru a evalua poziția femeii în societate, mergând până acolo unde legende sau versurile anticilor ne vorbesc atât de frumos despre ea. Femeia muză și-a depășit condiția și a devenit, pe lângă calitatea de femeie-muză, femeia de știință care a uimit prin forța cuvântului și a intelectului.

Prin acest proiect ne străduim să insuflăm tinerei generații percepția recunoașterii contribuției femeii la mersul și devenirea lumii. Ne propunem să identificăm, să stimulăm, să valorificăm potențialul creativ al elevilor prin realizarea unor creații literare, fotografice, plastice originale, a unor eseuri cu tema ”ARHETIPUL FEMININ”.

PARTICIPARE: online.

SCOP: stimularea preocupărilor culturale, literare și artistice sau științifice ale tinerilor prin promovarea importanței femeii în societate, redescoperind-o în noi forme ce vor încununa „Ziua internațională a femeii” - 8 martie 2021 și „Ziua internațională a mamei” - 5 mai 2021.

GRUPUL ȚINTĂ: elevi și cadre didactice ale instituțiilor partenere, mame ale elevilor.

ACTIVITĂȚI:

workshop online ”rolul femeii în societate”: 8 martie 2021

expoziție pentru elevi ”din suflet pentru mama”: 8 martie - 5 mai 2021

schimb de experiență pe tema ”femeia în concertul lumii”: februarie – mai 2021

seminar ”arhetipul feminin”: 5 mai 2021

PROMOVAREA ȘI MEDIATIZAREA PROIECTULUI:

- ❖ Postarea, mediatizarea pe facebook-ul cenaclului ”Aurul negru”, site-ul aurulnegru.ro;
- ❖ Realizarea unei diseminări în PPT cu lucrările elevilor;
- ❖ Menținerea expoziției pe o perioadă de 2 săptămâni în instituția de învățământ;

Femeia în conceptul politic

Eleva Enăștescu Denisa
Colegiul Tehnic Mătășari

Drumul către imaginea femeii-lider urmărește în primul rând evoluția istorică a feminismului, orientările centrale din cadrul teoriilor politice feministe, iar apoi dezvoltarea politicilor de gen în perioada contemporană. O barieră recunoscută neoficial în calea avansării într-o profesie, care afectează în special femeile și membrii minorităților este cunoscută sub denumirea de glass-ceiling. Acest concept viza ocuparea pe mai multe poziții de management a bărbaților decât a femeilor. Din punct de vedere al structurii cuvântului, glass-ceiling, tavanul descrie limita superioară pe care o pot atinge femeile în cadrul unei organizații, iar sticla descrie invizibilitatea politicilor care stau la baza avansărilor, spre deosebire de inegalitățile tangibile precum educația sau experiența profesională.

Este evident că societatea funcționează pe baza unei scheme rigide de definire a masculinității și a feminității, schemă în care puterea, afirmarea și succesul în viața publică sunt mai curând în avantajul bărbaților, fața de cel al femeii, considerând că locul ei este cel de familie. Tradițional, rolul femeii a fost conceput ca pasiv din punct de vedere politic. Drumul către imaginea femeii-lider în politica internațională este o declarație subtilă, dar dură, împotriva celor care încearcă să scape de dispute, mai mult sau mai puțin academice, în jurul unor subiecte aparent minore sau acoperite deja de alte abordări teoretice. Drumul către imaginea femeii lider urmărește în primul rând evoluția istorică a feminismului, orientările centrale din cadrul teoriilor politice feministe, iar apoi dezvoltarea politicilor de gen în perioada contemporană.

Statutul femeii a variat considerabil de la o societate la alta. Astfel dea lungul timpului s-au remarcat personalități feminine ce au avut un rol important în societate precum : Sirimavo Bandaranaike care a devenit pe 21 iulie 1960 prima femeie prim-ministru din istorie (I se oferă o educație aleasă fiind trimisă de părinții ei în cele mai bune școli din Colombo. Se mărită cu West Ridgeway Dias Bandaranaike – un tânăr inteligent, absolvent al universității Oxford, fiu al unui politician renumit din Sri Lanka și deși nu se înțeleșese la început cu acesta devine în timp omul lui de încredere. Având înclinații spre viața politică încă de când era mică , Sirimavo se înscrie la

candidatura pentru funcția de prim-ministru din cadrul Partidului de libertate din Sri Lanka , o organizație socialist-democrată, marcând liniile politice pe care partidul le va urma pentru restul secolului, câștigând alegerile.

O altă personalitate feminină care obține funcția de președinte este Finnbogadóttir Vigdís în perioada 1 august 1980 – 1 august 1996 (A fost director artistic al Campaniei de teatru Reykjavík , ulterior Teatrul Reykjavík din 1972 până în 1980. Între 1976 și 1980, a fost membru al Comitetului Consultativ pentru afaceri culturale din țările nordice. În 1996, a devenit președinte fondator al Consiliului femeilor lideri mondiali la Școala de Guvern John F Kennedy de la Universitatea Harvard . Doi ani mai târziu a fost numită președintă a Comisiei Mondiale pentru Etica Cunoașterii și Tehnologiei ONU pentru Educație, Știința și Cultură.)

Astfel egalitatea între femei și bărbați reprezintă un drept fundamental, o valoare comună a Uniunii Europene și o condiție necesară pentru îndeplinirea obiectivelor de creștere, ocupare a forței de muncă și coeziune socială la nivelul Uniunii Europene . Deși există încă o serie de inegalități între femei și bărbați, în ultimele decenii s-au făcut progrese semnificative pentru ca femeile și bărbații să beneficieze de șanse egale în toate domeniile de activitate.

De Ajun

Brînzan Renato Constantin
Clasa a VI-a A
Colegiul Tehnic Mătășari



Cu câteva zile înainte de Crăciun, mi-am făcut bucuros bagajele, deoarece urma să stau de sărbători la prietenul meu, Andrei, în Stroești, sat străjuit pe o parte de un deal împădurit, iar pe de alta de apa Motrului. Eram fascinat de frumusețea naturii. Mai fusesem aici primăvara trecută, în vacanța de Paște, când cântecul cucului și al celorlalte păsărele al căror nume nu le mai țineam minte, îmi rămăseseră vii în sufletul meu de copil care trăia la oraș, înconjurat de străzi și clădiri de beton. Eram bucuros că în sfârșit puteam privi în voie crestele înzăpezite ale munților Mehedințiului, care erau asemănători cu munții din filmele de aventură care îmi plăceau la nebunie, cu cei din documentarele sau pozele de pe internet. Iar bunicul lui Andrei era nemaipomenit. Nici acum nu știu cum îl cheamă, pentru că toți îi spunem Tataie. Știa o mulțime de povești.

Era Ajunul. Ne pregăteam să mergem în colindat. Copiii se auzeau de departe ” Hai cu colindeții c-au venit băieții! Cine nu dă colindeți să-i moară porcu-n coteț! ”. Numai la televizor văzusem așa ceva. Mă simțeam ca un personaj dintr-o poveste, într-un loc diferit de cel în care locuiam, lângă oameni care se comportau diferit.

– Hai, repede, ieșiți! Vin colindătorii și pleacă mai departe fără voi, se auzi glasul lui Tataie. Deschide poarta, Andrei, să intre colindătorii în curte, să strige după noroc, să alunge spiritele rele. Marie, ieși cu cotărița cu colindeți și dă-le copiilor, că așa ne aduce Dumnezeu recolta și la anu!

- Tataie, ia boabele de grâu și porumb din tindă și aruncă-le în fața colindătorilor!
- Le am în săcui.
- Unde sunt spiritele, Tataie?

– Peste tot, Alex. Când te întorci din colindat să vii la mine să ungem împreună cu usturoi pragurile casei, șopru, magazia, coarnele și șoldurile animalelor, să vă dau și vouă pe frunte ca să fiți feriți de duhuri rele tot anul. Să facem semnul crucii pe ele! A...să nu uiți colinda!

– Am luat-o.

Colinda era un băț de pe care se lua coaja, pe care o înfășura tot pe băț în fâșii încrucișate, după care afuma bățul, iar când desprindea fâșiile rămăneau dungi albe încrucișate cu cele negre, ce semăna cu coloana lui Brâncuși. Tot pentru alungarea duhurilor era. Băteam cu ea podeaua casei pentru a le alunga.

Am citit mai târziu că aceste obiceiuri erau păstrate de pe vremea dacilor și semnifică sacrificiul adus divinității, drept mulțumire pentru că pământul și pomii își dau rodul din belșug. Am umplut săcuiul și încă o plasă cu colindeți, dulciuri, nuci și mere de la oamenii care ne primeau bucuroși, ba ne mai spuneau și câte-o glumă, apoi m-am despărțit de ceata de copii și ne-am întors acasă. Observasem că la toate casele erau agățate crenguțe, despre care Andrei mi-a spus că e vâsc și aduce bogăție în gospodăria și ferește de neînțelegeri. La amiază ne-am pus la masă doar noi, copiii, că adulții ajunau pentru a avea noroc în anul ce urmează. Am fost atenționați să nu facem firmituri pe jos, că de Crăciun nu se mătură, pentru că a scoate gunoiul din casă e ca și cum ai scoate norocul. De asemenea nu aveam voie să împrumutăm nimic în acele zile sau să ne supărăm pentru vreun motiv. Sub fața de masă erau fire de fân și semințe de grâu și floarea-soarelui, ca să fie liniște în casă. În soba din bucătărie nu trebuia să lăsăm să se stingă focul, iar în cuptor bunica a pus o piatră pentru a ține șerpia departe de casă.

După ce nenea Petre, tatăl lui Andrei, a curățat hornul și ne-a dat cenușa să o punem la rădăcina viței-de-vie și a pomilor fructiferi din livada aflată în spatele casei, am mers să dăm cu usturoi animalele din grajd, să le punem și mâncare din belșug și să le dăm aluat pentru a fi ferite de deochi, pentru a fi sănătoase și a da mult lapte.

– Ehe ... va fi iarna lungă și geroasă...Joiana stătea ieri culcată pe parte stângă...Azi la fel, spune seara Tataie.

Spre seară ne-am strâns la poartă în jurul focului, pe care bărbații mai puneau din când în când câte o mână de paie. Apoi băteam cu nuiua în el, pentru a invoca spiritele bune, care să aducă sănătate și recolte bogate, vacile vor da lapte mai mult, oile vor avea mai multă lână, iar caii și boii vor putea fi folosiți mai cu spor la muncile câmpului.

Amuzant a fost în momentul în care nepoata unei vecine a venit la noi pentru a-și verifica ursita. A mers legată la ochi spre gardul din stâlpi de lemn al livezii, a numărat fără să vadă zece pari, iar la ultimul s-a oprit și l-a însemnat cu eșarfa. Parul nu era tocmai drept, era noduros, semn că viitorul soț va fi bogat, dar urât.

Am intrat în casă destul de târziu. Mirosul de busuioc se simțea în toată încăperea. La fereastră era pusă o candelă cu lumină. Masa de Crăciun era plină cu tot felul de preparate: sarmale, piftie, caltaboș, cârnați, carne, cozonac, prăjiturile de tot felul. Nu era carne de pasăre, preferata mea, cu toate că văzusem o mulțime de păsări în curte. Mi-am adus aminte că o auzisem pe bunica spunându-i lui Andrei că a doua zi îl va trezi de dimineață să clocească. L-am întrebat ce are de făcut și mi-a spus că trebuie să iese dimineața devreme până în curte, să fie primul care intră în casă, iar când intră, trebuie să se așeze după ușă în ciuci, să stea acolo ca o cloșcă un timp, pentru ca găinile să clocească în primăvară și să facă mulți pui.

– Andrei, friptură de pasăre nu e?

– Nu. De Crăciun și Revelion nu punem pe masă carne de pasăre, pentru că se zice că se risipesc banii din casă la fel cum risipește găina cu ghearele în toate părțile ce e sub ea când caută

de mâncare. În acest timp bunica a intrat în încăpere ținând într-o mână un buchet de plante uscate și în cealaltă o ulcică de pământ în care punea buchetul de plante, apoi stropea prin casă.

– Ce ai acolo, bunica?

– Apă sfințită de la Bobotează, pe care o păstrez special pentru aceste zile. Am amestecat-o cu mentă, mușcată și levănțică și stropesc în fiecare zi, de acum până la Anul Nou, prin toată gospodăria. Dimineată, când vă treziți, să mergeți în tinda casei, unde e găleata cu apă luată din Motru. Tataie merge de dimineată și ia din apă curgătoare, în care pune o monedă de argint. După ce ne vom spăla cu toții, vom fi curați ca argintul, feriți de bube și boli tot anul. Vă spălați deasupra ligheanului, că o duce Tataie înapoi în Motru și îi dă drumul la vale-n jos, să se spele toate relele.

Bunica Maria a pus apoi pe masă un coș cu mere.

– Hai să încercăm merele! Alex, va trebui să legi un măr, să îl rupi pe jumătate sau să îl tai cu un cuțit, cum vrei tu. Dacă e bun îl mănânci, dacă nu, alegi altul.

Am ales unul bun. Apoi mi-au spus că dacă mărul era bun, însemna că cel ce l-a ales va fi sănătos, iar dacă va avea viermi sau va fi stricat în interior, era semn că se va îmbolnăvi în anul ce urma să vină. Toate merele au fost bune, semn că toți ne vom bucura de sănătate și în anul următor.

Ne-am îndreptat apoi spre brad, unde erau mai multe cadouri. Adusesem și eu pentru fiecare câte ceva, nu știu cât de mult s-au bucurat ceilalți pentru ce au primit, dar eu m-am bucurat foarte mult. Pe lângă dulciuri, haine și cărți, am primit o pereche de opinci, ca cele pe care le văzusem pentru prima dată în primăvară, când urcasem în camera din podul casei, în care părinții lui Andrei păstrau o mulțime de lucruri vechi, despre care spuneau că sunt ceea ce au ei mai prețios. ”Chiar mai de preț decât aurul?” am întrebat eu. ”Chiar” - mi s-a răspuns.



Despre astronomie...

Butaru Simona-Elena Clasa a XII-a B

Stiai că...???

- Un astronaut poate fi cu până la 7 centimetri mai înalt când se întoarce din spațiu. Discurile cartilaginoase ale coloanei vertebrale se extind în absența gravitației.
- gaură neagră supermasivă aflată în centrul galaxiei M 87, a produs o undă de șoc cu un

diametru de 85.000 a.l.

- gaură neagră, în teorie, închide complet în jurul ei timpul și spațiul, izolându-se complet de restul Universului.
- Atmosfera Terrei este de 1 milion de ori mai puțin prăfuită decât nebuloasele din galaxie. Atmosfera Pământului e relativ un loc curat...
- Mediul interstelar este atât de puțin dens încât materia adunată dintr-o regiune de mărimea Terrei abia ar ajunge pentru fabricarea unei perechi de zaruri...
- Stelele având a zecea parte din masa solară au nevoie de un miliard de ani pentru a se forma, și trăiesc până la un trilion de ani.
- În spațiul interstelar au fost identificate peste 100 de substanțe organice și apă. Am putea enumera: hidrocarburi aromatice policiclice, acizi grași, zaharuri simple, aminoacizi, monoxid de carbon, amoniac, formaldehidă, cianură de hidrogen etc.

- Deși temperatura la suprafața Soarelui este de 6.000 K, coroana ajunge la temperaturi de 2 milioane de grade Kelvin.
- Titan, satelitul lui Saturn, este cel mai mare satelit după Ganymede. Atmosfera este densă, plină de hidrocarburi, existând un circuit al metanului lichid la fel cum pe Terra există un circuit al apei. Este corpul cu temperatura cea mai scăzută, un potențial cămin al vieții cufundat într-un vas criogenic. Când Soarele va deveni o gigantă roșie, mult mai mare și răspândind o căldură intensă, Titan s-ar putea transforma într-o lume propice vieții.
- Io, primul din sateliții lui Jupiter, este cel mai activ corp din întreg Sistemul Solar, cu excepția Soarelui. Cu o mărime comparabilă cu a Lunii, Io este frământat de vulcani uriași ce aruncă materie în spațiu.
- Ganymede, ce orbitează Jupiter, este cel mai mare satelit din Sistemul Solar. Este mai mare decât planeta Mercur, sau decât „fosta” planetă Pluto.
- Vântul solar are o viteză de 400 km/s.
- Universul observabil găzduiește aproximativ 40 miliarde de galaxii de diferite tipuri și mărimi. • Soarele emite în fiecare secundă energie echivalentă cu cea a unui miliard de bombe nucleare de câte o megatonă fiecare. Galaxia noastră este de 100 de miliarde de ori mai puternică, conținând atât de multe stele.
- Densitatea Căii Lactee este de aproximativ un milion de ori mai mare decât densitatea medie a Universului.
- Dacă am călători spre cea mai apropiată stea, Alpha Centauri, cu viteza cu care se deplasează sondele ce le trimitem în spațiu, drumul doar dus ar dura 25.000 ani.
- Pe Pluto, Soarele strălucește de 900 ori mai slab decât pe Terra, confundându-se pe cer cu o stea obișnuită, ceva mai strălucitoare.
- A fost înregistrat un cutremur de 32 grade pe scara Richter pe o stea neutronică, cutremur ce este de 1 milion de milioane de ori mai puternic decât unul de pe Terra